

bruksanvisning/ user manual



FT 5184S

1 Allmänna säkerhetsanvisningar

Avsnitten inkluderar säkerhetsanvisningar som kan bidra till att förhindra personskador och materialskador. Alla typer av garantier ska vara ogiltiga om dessa instruktioner inte följs.

1.1 Säkerhet för liv och egendom

- ▶ Placera aldrig produkten på en heltäckningsmatta. Elektriska delar överhettas, eftersom luften inte kan cirkulera under enheten. Detta kan ge stora problem med produkten.
- ▶ Koppla ur produkten när den inte används.
- ▶ Se alltid till att installation och reparation utförs av en behörig serviceagent. Tillverkaren ska inte hållas ansvarig för skador som kan uppkomma från processer som utförs av obehöriga personer.
- ▶ Vattentillförseln och dräneringsslangarna måste sitta fast ordentligt och förbli oskadade. Annars kan det uppstå vattenläckage.
- ▶ Öppna aldrig luckan eller avlägsna filtret när det fortfarande finns vatten i trumman. Annars finns risk för översvämning och skada från hett vatten.
- ▶ Använd inte våld för att öppna den låsta luckan. Luckan blir klar för att öppnas bara några minuter efter att tvättprogrammet har kommit till slutet. Om luckan öppnas med våld kan både luckan och låsmekanismen bli skadade.
- ▶ Använd tvättmedel, mjukmedel och andra tillsatser som passar för tvättmaskinen.
- ▶ Följ anvisningarna på textiletiketterna och på tvättmedelsförpackningen.

1.2 Barnsäkerhet

- ▶ Den här produkten kan användas av barn från 8 år och av personer vars fysiska, känslomässiga eller mentala förmåga inte är fullt utvecklad eller som saknar full erfarenhet och nödvändiga kunskaper under förutsättning att de övervakas eller utbildas i säker produktanvändning och de risker detta medför. Barn ska inte leka eller pilla med enheten. Rengöring och underhåll ska inte utföras av barn om de inte övervakas.
- ▶ Elektriska produkter är farliga för barn. Håll barnen borta från produkten när den är i bruk. Låt dem inte leka med produkten. Använd barnlåsfunktionen för att förhindra att barn leker med produkten.
- ▶ Glöm inte att stänga luckan när du lämnar rummet där produkten är placerad.
- ▶ Förvara alla tvättmedel och tillsatser på en säker plats på avstånd från barn genom att stänga luckan till tvättmedelsfacket eller täta tvättmedelsförpackningen.

1.3 Elsäkerhet

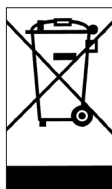
- ▶ Om produkten är behäftad med fel ska den inte användas om den inte först repareras av ett behörigt serviceombud. Det finns risk för elektriska stötar!
- ▶ Din produkt är utformad för att avbryta användningen efter ett eventuellt strömavbrott. Om du vill avbryta programmet, se avsnittet "Avbryta programmet".
- ▶ Anslut produkten till ett jordat uttag som är skyddat av en 10 A säkring. Det är viktigt att du låter en elektriker utföra installationen. Vårt företag kan inte hållas ansvarigt för några skador som uppstår när produkten används utan jordning i enlighet med lokala regler.
- ▶ Tvätta aldrig produkten genom att sprida vatten över eller hålla vatten i den! Det finns risk för elektriska stötar!
- ▶ Rör aldrig kontakten med våta händer! Greppa inte tag i strömssladden för att dra ur strömmen till maskinen, utan håll alltid i uttaget med ena handen och dra med andra handen ut kontakten.
- ▶ Produkten måste kopplas ur under installation, underhåll, rengöring och reparation.
- ▶ Om strömkabeln skadas ska den bytas av tillverkaren, ett serviceställe eller en motsvarande behörig person (företrädesvis en elektriker) eller någon som har fått behörigheten för att undvika möjliga risker.

1.4 Säkerhet rörande heta ytor

	<p>Vid tvättning i höga temperaturer blir luckans glas hett. Var därför speciellt uppmärksam på att hålla barn borta från luckan när tvättningen pågår.</p>
--	---

2 Viktiga instruktioner kring miljön

2.1 Efterlevnad av WEEE-direktivet



Den här produkten efterlever kraven enligt EU WEEE-direktivet (2012/19/EU). Den här produkten bär en klassificeringssymbol för elektriskt och elektroniskt avfall (WEEE). Den här produkten har tillverkats av högkvalitativa delar och material som kan återanvändas och är lämpliga för återvinning. Kasta inte produkten i hushållsavfallet i slutet av dess livslängd. Ta den till ett insamlingsställe för återvinning av elektrisk och elektronisk utrustning. Kontakta de lokala myndigheterna för att få information om dessa insamlingsställen.

Efterlevnad av RoHS-direktivet:

Produkten du har köpt uppfyller kraven enligt EU RoHS-direktivet (2011/65/EU). Den innehåller inte skadliga och förbjudna ämnen enligt specifikationerna i direktivet.

2.2 Förpackningsinformation

Förpackningsmaterialen till produkten tillverkas av återvinningsbara material i enlighet med våra nationella miljölagar. Kasta inte förpackningsmaterialen i hushållsavfallet eller med annat avfall. Ta förpackningsmaterialen till ett insamlingsställe som har tilldelats av lokala myndigheter.

3 Avsedd användning

- Den här produkten är avsedd för privat bruk. Den är inte avsedd för kommersiell användning och får inte användas för något annat syfte.
- Produkten kan endast användas för tvätt och sköljning av textilier med rätt märkning.
- Tillverkaren frångår sig allt ansvar för fel som uppkommer till följd av felaktig användning eller transport.
- Under en 10 års period finns originaldelar tillgängliga för att maskinen ska fungera korrekt.

4 Tekniska specifikationer

Efterlevnad av kommissionens delegerade förordning (EU) nr. 1061/2010

Leverantörsnamn eller varumärke	Cylinda
Modellnamn	FT 5184S
Viktformåga (kg)	8
Energieffektklass/skala från from A+++ (högsta effekt) till D (lägsta effekt)	A+++
Årlig energiförbrukning (kWh) ⁽¹⁾	175
Energiförbrukning för standardbomullsprogram 60°C vid full maskin (kWh)	0,935
Energiförbrukningen för standardbomullsprogrammet på 60°C med delvis fylld maskin (kWh)	0,665
Energiförbrukning för standardbomullsprogram 40°C vid delvis fylld maskin (kWh)	0,660
Strömförbrukning i frånslaget läge (W)	0,500
Strömförbrukning i påslaget kvarlämnat läge (W)	0,500
Årlig vattenförbrukning (l) ⁽²⁾	10559
Energiklass för centrifugering/skala från A (högsta effekt) till G (lägsta effekt)	B
Maximal centrifugeringshastighet (rpm)	1400
Återstående fukttinnehåll (%)	53
Standardbomullsprogram ⁽³⁾	Bomull Eko 60°C och 40°C
Programtid för standardbomullsprogram 60°C vid full maskin (min)	245
Programtiden för standardbomullsprogrammet på 60°C med delvis fylld maskin (min)	210
Programtid för standardbomullsprogram 40°C vid delvis fylld maskin (min)	210
Längd för kvarglömt påslaget läge (min)	N/A
Ljudnivåer i luften under tvättning/centrifugering (dB)	51/74
Inbyggd	No
Höjd (cm)	84
Bredd (cm)	60
Djup (cm)	59
Nettovikt (±4 kg.)	69
Enkelt vattenintag/dubbelt vattenintag	• / -
• Tillgänglig	
El-ingång (V/Hz)	230 V / 50Hz
Full ström (A)	10
Full effekt (W)	2200
Kod för huvudmodell	1011

⁽¹⁾ Energiförbrukning baserad på 220 standardtvättprogram för bomull i 60°C och 40°C med full eller delvis fylld maskin och förbrukning i lågeffektlägen. Faktisk energiförbrukning beror på hur enheten används.

⁽²⁾ Vattenförbrukning baserad på 220 standardtvättprogram för bomull i 60°C och 40°C med full och delvis fylld maskin. Faktisk vattenförbrukning beror på hur enheten används.

⁽³⁾ „Standardbomullsprogrammet på 60°C“ och „standardbomullsprogrammet på 40°C“ är standardtvättprogram dit informationen i etiketten och broschyren hänvisar och dessa program passar för att tvätta normalt smutsad bomullstvätt och är de effektivaste programmen i termer av kombinerad energi- och vattenförbrukning.

Tekniska specifikationer kan ändras utan föregående meddelande för att förbättra produktkvaliteten.

4.1 Installation

- Kontakta närmaste auktoriserade serviceombud för installation av produkten.
- Förberedelse av plats och elektricitet, kravvatten och utloppsvatten på installationsplatsen är kundens ansvar.
- Se till att vatteninlopp och utloppsslangar, samt strömkabeln inte är vikta, snodda eller klämda när du ställer in produkten på plats efter installation eller rengöring.
- Låt installation och elektriska anslutningar av produkten göras av ett behörigt serviceombud. Tillverkaren ska inte hållas ansvarig för skador som kan uppkomma från processer som utförs av obehöriga personer.
- Före installationen ska du göra en visuell kontroll av produkten för att se om det finns några skador. Om så är fallet får den inte installeras. Skadade produkter utgör en risk för din säkerhet.

4.1.1 Lämplig installationsplats

- Placera produkten på en fast, plan och jämn yta. Placera inte enheten på en mjuk matta eller andra liknande ytor.
- Den totala vikten för tvättmaskinen och torktumblaren (med full last) när de är placerade ovanpå varandra blir ungefär 180 kg. Placera produkten på ett robust och plant golv som har tillräcklig kapacitet för att klara tyngden!
- Placera inte produkten på strömkabeln.
- Installera inte produkten på platser där temperaturen kan falla under 0°C.
- Det föreslås att en lucka lämnas på sidorna av maskinen för att reducera vibrationer och buller.
- På ett underlag med olika nivåer får du inte placera produkten intill en kant eller på en plattform.
- Placera inte värmekällor såsom spishällar, strykjärn, ugnar, etc. på tvättmaskinen och använd dem inte på produkten.

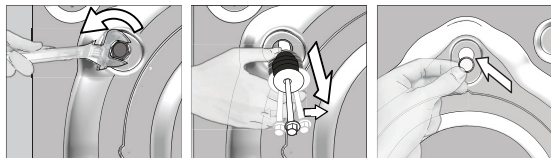
4.1.2 Avlägsna förpackningsmaterialet



Luta maskinen bakåt för att avlägsna förpackningsmaterialet. Avlägsna förpackningsmaterialet genom att dra i banden. Gör inte den här åtgärden på egen hand.

4.1.3 Öppna transportspärrarna

- 1 Lossa bultarna med det medföljande verktyget, tills de rör sig fritt.
- 2 Avlägsna transportsäkerhetsbultarna genom att vrida dem.
- 3 Montera plastskydden (medföljer i en påse med bruksanvisningen) i hålen på panelens baksida.



VAR FÖRSIKTIG! Ta bort transportbultarna innan tvättmaskinen ska användas! Annars kan produkten skadas.



Förvara säkerhetsbultarna på en säker plats för att återanvända dem när tvättmaskinen ska flyttas i framtiden.

Installera transportspärrarna i omvänd ordning för borttagning.

Flytta aldrig enheten utan säkerhetsbultarna ordentligt monterade på plats.

4.1.4 Ansluta vatteninlopp

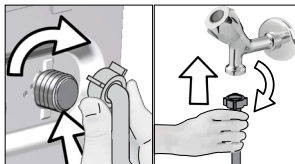


Vatteninloppets tryck måste ligga mellan 1 och 10 bar för att köra produkten (0.1 – 1 MPa). Det är i praktiken nödvändigt att ha 10-80 liter vatten från kranen per minut för att maskinen ska gå utan problem. Montera en tryckreducerande ventil om vattentrycket är högre.



VAR FÖRSIKTIG! Modeller med ett vatteninlopp får inte anslutas till varmvattenkranen. I ett sådant fall blir tvätten skadad eller så växlar produkten till skyddsläge och fungerar inte.

VAR FÖRSIKTIG! Använd inte gamla eller använda vatteninloppsslangar på den nya produkten. Det kan orsaka fläckar på tvätten.



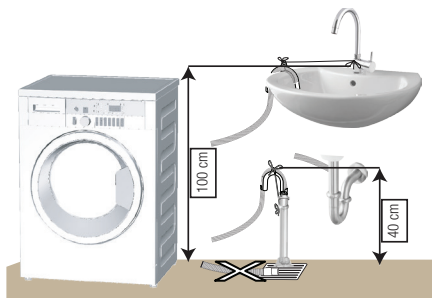
- 1 Dra åt slangmuttrarna för hand. Använd aldrig en skiftnyckel när du drar åt muttrarna.
- 2 När slanganslutningen slutförts ska du kontrollera om det finns läckageproblem genom att öppna kranarna helt. Om det uppstår några läckor ska du vrida av kranen och ta bort muttern. Dra åt muttern noggrant igen efter att du har kontrollerat tätningen. För att förhindra vattenläckage och därtill skador ska du hålla kranarna stängda när du inte använder produkten.

4.1.5 Ansluta dräneringsslangen till tömningen

- Anslut änden av dräneringsslangen direkt till avloppet.



VAR FÖRSIKTIG! Din slang kan svämma över om den släpper ur vattenutloppet. Dessutom finns det risk för avlagringar på grund av höga vattentemperaturer! För att förhindra sådana situationer och se till att maskinen tar in vatten och släpper ut det utan problem, ska du fixera dräneringsslangen säkert.



- Anslut dräneringsslangen till en lägsta höjd på 40 cm och en maximal höjd på 100 cm.
- Om slangens har lyfts efter att den har placerats på ett golv (mindre än 40 cm ovan jord) blir vattenutloppet svårare och tvätten kan vara våt när den är klar. Därför ska du följa de höjder som beskrivs på bilden.

- För att förhindra att smutsvatten flödar över i maskinen och möjliggöra enkel tömning, ska du inte låta slangänden sjunka ned i smutsvattnet eller föra in den längre in än 15 cm i utloppet. Om den är för lång ska den istället kapas.
- Slutet av slangens får inte böjas, ingen får kliva på den och den får inte vikas mellan utlopp och maskin.
- Om längden på slangens är för kort, ska du använda den med en förlängnings slang. Slangens längd får inte överstiga 3,2 meter. För att undvika läckage, ska anslutningen mellan förlängnings slangens och utlopps slangens på produkten sitta ihop ordentligt med en lämplig klämma, så att det inte uppstår några läckage.

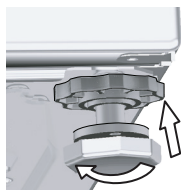
4.1.6 Justera fötterna



VAR FÖRSIKTIG! För att säkerställa att maskinen går tyst och vibrationsfritt, måste den stå på en plan yta och vara balanserad. Balansera maskinen genom att justera fötterna. Annars kan produkten förflytta sig och orsaka problem med vibrationer och skada.

VAR FÖRSIKTIG! Använd inga verktyg för att lossa muttrarna. De kan skadas.

- 1 Lossa muttrarna på fötterna för hand.
- 2 Justera fötterna tills produkten står plant och balanserat.
- 3 Dra åt alla låsmuttrar igen för hand.



4.1.7 Elektrisk anslutning

Anslut produkten till ett jordat uttag som är skyddat av en 10 A säkring. Vårt företag ska inte hållas ansvarigt för några skador som uppstår när produkten används utan jordning i enlighet med lokala regler.

- Anslutningen skall efterleva nationell lagstiftning.
- Ledningarna för eluttagets krets måste vara tillräckliga för att uppfylla apparatens krav. Användning av en jordfelsbrytare (GFCI) rekommenderas.
- Strömkabelns kontakt måste vara lätt att komma åt efter installationen.
- Om det aktuella värdet för säkringen eller brytaren i huset är mindre än 10 Amp ska du se till att en behörig elektriker installerar en 10 Amp säkring.
- Spänningen som anges i avsnittet "Tekniska specifikationer" måste överensstämma med strömkällans spänning.
- Gör inga anslutningar via förlängningskablar eller förgreningskontakter.



VAR FÖRSIKTIG! Skadade strömkablar måste bytas ut av behöriga serviceombud.

4.1.8 Initial användning



Innan du börjar använda produkten ska du se till att alla förberedelser görs i enlighet med instruktionerna i avsnittet "Viktiga säkerhets- och miljöanvisningar" och "Installation".

För att förbereda produkten för tvätt, utför först åtgärden i programmet för trumrengöring. Om det här programmet inte är tillgängligt på din maskin ska du använda den metod som beskrivs i avsnitt 4.4.2.



Använd ett avlagringshämmande medel för tvättmaskinen.

Vatten kan ha blivit kvar i produkten på grund av kvalitetskontrollprocesser i produktionen. Det är inte skadligt för produkten.

4.2 Förberedelse

4.2.1 Sortera tvätten

- * Sortera tvätten enligt typ av material, färg, smutsgrad och tillåten vattentemperatur vid val av program.
- * Följ alltid instruktionerna som ges på tvättetiketterna.

4.2.2 Förbereda kläder för tvättning

- Tvätt med metalltillbehör, såsom bh, bälten och metallknappar kan skada maskinen. Ta bort metallklämmor eller tvätta kläderna genom att lägga dem i en tvättpåse eller ett kuddfodral.
- Ta ut alla föremål ur fickorna, såsom mynt, pennor och pappersgem och vänd fickornaut och in och borsta dem. Sådana föremål kan skada produkten eller orsaka problem med buller.
- Placera små kläder, exempelvis babysockar och nylonstrumpor i en tvättpåse eller ett kuddfodral.
- Placera gardinerna i maskinen utan att trycka ihop dem. Ta bort gardintillbehören.
- Stäng dragkedjor, sy i lösa knappar och laga revor.
- Tvätta produkter med meddelandet "maskintvätt" eller "handtvätt" i enlighet med de program som finns.
- Tvätta inte kulör tvätt och vittvätt gemensamt. Nya, mörka bomullstyger avger mycket färg. Tvätta dem separat.
- Ingrodda fläckar måste behandlas på rätt sätt före tvätt. Om du är osäker ska du kontakta en kemtvätt.
- Använd bara färger/infärgningsmedel och avkalkningsmedel som passar för maskintvätt. Följ alltid instruktionerna på förpackningen.
- Tvätta byxor och fintvätt med avigsidan ut.
- Förvara plagg i Angora-ull i frysen några timmar före tvätt. Detta minskar noppbildning.
- Tvätt som utsätts för material, såsom mjöl, damm, mjölkpulver etc, måste skakas av innan de placeras i maskinen. Sådant damm och pulver kan lägga sig som lager invändigt i maskinen och orsaka skada.

4.2.3 saker att göra för att spara på energi

Följande information hjälper dig att använda produkten på ett ekologiskt och energieffektivt sätt.

- Använd produkten med högsta tillåtna kapacitet enligt det program du har valt, men överbelasta den inte; se avsnittet "Program- och förbrukningstabell".
- Följ alltid instruktionerna på tvättmedelsförpackningen.
- Tvätta lätt smutsad tvätt i låga temperaturer.
- Använd snabbare program för mindre mängder lätt smustad tvätt.
- Använd inte förtvätt och höga temperaturer för tvätt som inte är kraftigt smutsad eller fläckad.
- Om du planerar att torka tvätten i en torktumlare ska du välja högsta centrifugeringshastigheten under tvätten.
- Använd inte mer tvättmedel än rekommenderad mängd, som anges på förpackningen.

4.2.4 Fylla på tvätten

1. Öppna försiktigt luckan..
2. Placera plaggen löst i maskinen.
3. Tryck på och stäng luckan tills du hör låsljudet. Kontrollera att inga föremål sitter fast i luckan. Luckan är låst när programmet körs. Luckan kan bara öppnas ett tag efter att programmet har tagit slut.

4.2.5 Rätt tvättvikt

Maximal tvättvikt beror på typen av tvätt, smutsgrad och vilket tvättprogram du vill använda.

Maskinen justerar automatiskt mängden vatten enligt vikten för den ifyllda tvätten.

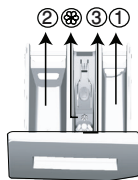


WARNING: Följ informationen i "Program- och förbrukningstabell". När den är överbelastad tappar maskinen tvättprestanda. Dessutom kan det uppstå problem med buller och vibrationer.

4.2.6 Använda tvättmedel och mjukmedel



Läs tillverkarens anvisningar på förpackningen noggrant och följ rekommenderade doseringsvärden vid användning av tvättmedel, mjukmedel, stärkelse, färgning, blekmedel eller kalkborttagning. Använd måttsets om det finns tillgängligt.



Tvättmedelsfacket består av tre delar:

- (1) för förtvätt
- (2) för huvudtvätt
- (3) för mjukmedel
- ☼ dessutom finns det en sifonbit i mjukmedelsfacket.

Tvättmedel, mjukmedel och andra substanser

- Tillsätt tvätt- och mjukmedel innan du startar tvättmaskinen.
- Lämna inte tvättmedelsbehållaren öppen under tiden tvättprogrammet pågår!
- När du använder ett program utan förtvätt, ska du inte placera något tvättmedel i förtvättmedelfacket (facknr. "1").
- När du använder ett program med förtvätt, placera tvättmedel i förtvättmedelfacket (facknr. "1").
- Välj inget program med förtvätt om du använder en tvättmedelspåse. Placera tvättmedelspåsen direkt bland tvätten i maskinen.

Välja tvättmedelstyp

Typen av tvättmedel som ska användas beror på typen och färgen på materialet.

- Använd olika medel för kulör och vittvätt.
- Tvätta fintvätt med speciella medel (flytande medel, ylletvättmedel etc.) som passar för ömtåliga kläder.
- När du tvättar mörka kläder och filter rekommenderar vi att du använder flytande tvättmedel.
- Tvätta ylle med speciellt tvättmedel som har tillverkats för ylle.



VAR FÖRSIKTIG! Använd bara tvättmedel som har tillverkats specifikt för tvättmaskiner.

VAR FÖRSIKTIG! Använd inte tvålpulver.

Justera tvättmedelsmängden

Mängden tvättmedel beror på mängden tvätt, smutsgrad och vattnets hårdhet.

- Överskrid inte mängden, eftersom för stora kvantiteter leder till för mycket skum, dålig sköljning, dålig ekonomi och större påverkan på miljön.
- Använd mindre mängder medel för mindre mängder tvätt eller lätt smutsade kläder.

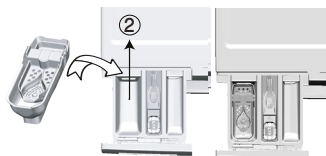
Använd mjukmedel

Häll i mjukmedel i mjukmedelsfacket för tvättmedel.

- Överskrid inte indikeringen (>max<) i mjukmedelsfacket.
- Om mjukmedlet har tjocknat kan du spä det med lite vatten innan du håller det i tvättmedelsfacket.

Använda flytande tvättmedel

Om produkten innehåller en kopp för flytande tvättmedel:



- Häll i flytande tvättmedel i fack nummer "2".
- Om det flytande tvättmedlet har tjocknat kan du spä det med lite vatten innan du håller det i tvättmedelsfacket.

Om produkten inte innehåller en kopp för flytande tvättmedel:

- Använd inte det flytande tvättmedlet för förtvätt i ett program med förtvätt.
- Flytande tvättmedel fläckar dina kläder när det används med funktionen för senarelagd start. Om du ska använda funktionen för senarelagd start ska du inte använda flytande tvättmedel.

Använda gelé- och tablettvättmedel

- Om gelévättmedlets tjocklek är flytande och maskinen inte innehåller en kopp med specialvättmedel i huvudvättmedelsfacket under första vattenintaget. Om maskinen innehåller en tvättmedelskopp ska du fylla i tvättmedel i den här kopian innan du startar programmet.
- Om gelén är för tjock eller ligger inkapslad i en tablett ska du lägga det direkt i trumman före tvätten.
- Placera tabletter i huvudfacket för tvättmedel (facknr. "2") eller direkt i trumman före tvätt.

Använda stärkningsmedel

- Tillsätt flytande stärkelse, pulverstärkelse eller textulfärg i mjukmedelsfacket. Använd inte mjukmedel och stärkelse tillsammans i tvättprogrammet. Torka av maskinens insida med en fuktig och ren trasa efter att du har använt stärkningsmedel.

Använda avlagringshämmande medel

- När det behövs ska du använda avlagringshämmande medel som har tillverkats specifikt för tvättmaskiner.

Använda blekmedel

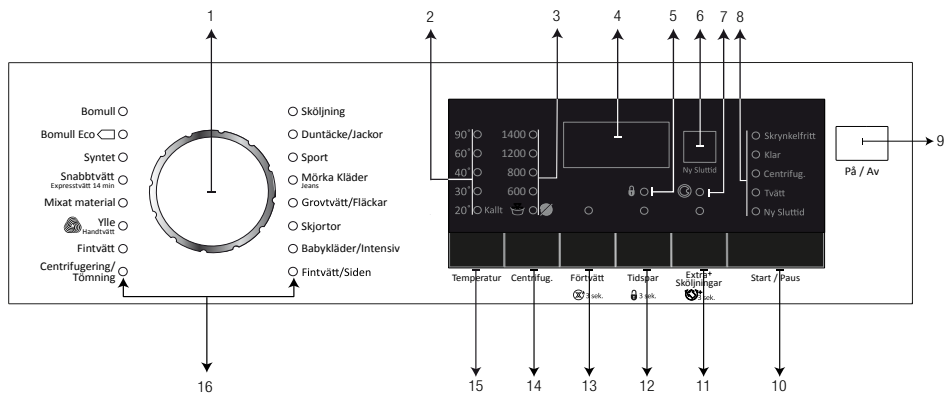
- Välj ett program med förtvätt och tillsätt blekmedel i början av förtvätten. Håll aldrig i tvättmedel i facket för förtvätt. Som alternativ kan du välja ett program med extra sköljning och tillsätta blekmedel under tiden maskinen tar in vatten från tvättmedelsfacket under första sköljsteget.
- Använd inte blekmedel och sköljmedel genom att blanda dem. Använd lite (ca 50 ml) blekmedel och skölj kläderna väl, eftersom det orsakar hudirritation. Håll inte blekmedel direkt på tvätten och använd inte med kulörtvätt.
 - Vid användning av syrebaserat blekmedel, ska du välja ett program som tvättar i låg temperatur.
 - Syrebaserat blekmedel kan användas med tvättmedel; men om det inte har samma konsistens ska du först hålla tvättmedel i fack nummer "2" i tvättmedelsbehållaren och vänta på att maskinen tar in tvättmedlet. Tillsätt blekmedel från samma fack när maskinen fortfarande tar in vatten.

4.2.7 Tips för effektiv tvätt

		Kläder			
		Ljusa färger och vittvätt	Färger	Mörka/svarta färger	Fintvätt/Ylle/Silke
		(Rekommenderad temperatur baserat på smutsgrad: 40-90 oC)	(Rekommenderad temperatur baserat på smutsgrad: kallt -40 oC)	(Rekommenderad temperatur baserat på smutsgrad: kallt -40 oC)	(Rekommenderad temperatur baserat på smutsgrad: kallt -30 oC)
Smutsgrad	Kraftigt smutsad (olika fläckar, exempelvis gräs, kaffe, frukt och blod.)	Det kan vara nödvändigt att använda fläckborttagning eller förtvätt för att få bort fläckar. Pulvertvättmedel och flytande tvättmedel som rekommenderas för vittvätt kan användas i rekommenderade doser för kraftigt smutsade kläder. Vi rekommenderar att du använder pulvertvättmedel för att få bort lera och smutsfläckar och fläckar som är känsliga för blekmedel.	Pulvertvättmedel och flytande tvättmedel som rekommenderas för kulörtvätt kan användas i rekommenderade doser för kraftigt smutsade kläder. Vi rekommenderar att du använder pulvertvättmedel för att få bort lera och smutsfläckar och fläckar som är känsliga för blekmedel. Använd tvättmedel utan blekmedel.	Flytande tvättmedel som rekommenderas för kulörtvätt och mörka färger kan användas i rekommenderade doser för kraftigt smutsade kläder.	Det är lämpligt att använda flytande tvättmedel för fintvätt. Ylle och silke måste tvättas med speciella ylltvättmedel.
	Normalt smutsad (Exempelvis fläckar på krage och manschetter)	Pulvertvättmedel och flytande tvättmedel som rekommenderas för vittvätt kan användas i rekommenderade doser för normalt smutsade kläder.	Pulvertvättmedel och flytande tvättmedel som rekommenderas för kulörtvätt kan användas i rekommenderade doser för normalt smutsade kläder. Tvättmedel som inte innehåller blekmedel ska användas.	Flytande tvättmedel som rekommenderas för kulörtvätt och mörka färger kan användas i rekommenderade doser för normalt smutsade kläder.	Det är lämpligt att använda flytande tvättmedel för fintvätt. Ylle och silke måste tvättas med speciella ylltvättmedel.
	Lätt smutsad (Inga synliga fläckar finns).	Pulvertvättmedel och flytande tvättmedel som rekommenderas för vittvätt kan användas i rekommenderade doser för lätt smutsade kläder.	Pulvertvättmedel och flytande tvättmedel som rekommenderas för kulörtvätt kan användas i rekommenderade doser för lätt smutsade kläder. Tvättmedel som inte innehåller blekmedel ska användas.	Flytande tvättmedel som rekommenderas för kulörtvätt och mörka färger kan användas i rekommenderade doser för lätt smutsade kläder.	Det är lämpligt att använda flytande tvättmedel för fintvätt. Ylle och silke måste tvättas med speciella ylltvättmedel.

4.3 Använda produkten

4.3.1 Kontrollpanel



- 1 - Programvalsknapp
- 2 - Temperaturnivålampor
- 3 - Indikatorlampor för centrifugeringsnivå
- 4 - Varaktighetsinformationsdisplay
- 5 - Lampa för aktiverat barnlås
- 6 - Sluttidsinställningsknapp
- 7 - Lampa för dörrlås aktiverat
- 8 - Indikatorlampa för programuppföljning
- 9 - På-/Av-knapp
- 10 - Knappen Start/paus
- 11 - Hjälpfunktionsknapp 3
- 12 - Hjälpfunktionsknapp 2
- 13 - Hjälpfunktionsknapp 1
- 14 - Knapp för inställning av centrifugeringshastighet
- 15 - Temperaturinställningsknapp
- 16 - Indikatorlampor för programval

Vägledande värden för syntettvätt						
	Vikt (kg)	Vattenförbrukning (l)	Energiförbrukning (kWh)	Programmets varaktighet* (min)	Återstående fukthalt (%) ** ≤ 1000 rpm	Återstående fukthalt (%) ** > 1000 rpm
Syntet 60	3	67	1.35	115/150	45	40
Syntet 40	3	65	0.95	115/150	45	40

* Du kan se tvättiden för programmet du har valt på maskinens display. Det är normalt att små skillnader kan inträffa mellan tiden som visas på skärmen och den verkliga tvättiden.


** Återstående fukthaltsvärden kan variera beroende på den valda centrifugeringshastigheten.

4.3.2 Program och förbrukningstabell

SV					Hjälpfunktioner					
Program	Vikt (kg)	Vattenförbrukning (l)	Energiförbrukning (kWh)	Maxhastighet***	Förvätt	Tidspar	Extra+ Sköljningar	Skynkefritt	Valbart temperaturintervall °C	
Bomull	90	8	96	2,35	1400	•	•	•	Kallt-90	
	60	8	96	1,75	1400	•	•	•	Kallt-90	
	40	8	94	0,95	1400	•	•	•	Kallt-90	
	20	8	94	0,35	1400	•	•	•	Kallt-90	
Bomull Eco	60**	8	52	0,935	1400				Kallt-60	
	60**	4	45,5	0,665	1400				Kallt-60	
	40**	4	44,5	0,660	1400				Kallt-60	
Syntet	60	3	67	1,35	1200	•	•	•	Kallt-60	
	40	3	65	0,95	1200	•	•	•	Kallt-60	
Snabbtvätt / Expressvätt 14 min	90	8	68	2,15	1400	•	•	•	Kallt-90	
	60	8	68	1,15	1400	•	•	•	Kallt-90	
	30	8	68	0,20	1400		•	•	Kallt-90	
Snabbtvätt / Expressvätt 14 min + Tidspar	90	2	40	0,15	1400		•	•	Kallt-30	
Mixat material	40	3	74	0,88	800	•	•		Kallt-40	
Ylle / Handtvätt	40	1,5	55	0,45	1200			•	Kallt-40	
Fintvätt	40	3,5	48	0,65	800			•	Kallt-40	
Duntäcke / Jackor	60	2	78	0,90	1000			•	Kallt-60	
Sport	40	3,5	51	0,40	1200	•			Kallt-40	
Mörka Kläder / Jeans	40	3	75	0,85	1200	•	•	*	Kallt-40	
Grovtvätt / Fläckar	60	4	80	1,62	1400	•	•		30-60	
Skjortor	60	3	60	1,10	800	•	•	•	Kallt-60	
Babykläder / Intensiv	90	8	122	2,20	1400			*	20-90	
Fintvätt / Siden	30	1	70	0,30	600			*	Kallt-30	
Trumrengöring	90	-	70	2,25	600				90	

- : Valbar.
- * : Automatiskt val, ej inställbar.
- ** : Energimärkningsprogram (EN 60456 Ed.3)
- *** : Om maskinens maximala centrifugeringsläge är längre än värdet kan du bara välja upp till maximal centrifugeringshastighet.
- : Se programbeskrivningen för maximal tvätt.

 ** "Bomull eko 40°C och Bomull eko 60°C är standardprogrammen." Dessa program är '40°C bomull standardprogram' och '60°C bomull standardprogram' och visas på panelen med symbolerna  .

 Hjälpfunktionerna i tabellen kan skilja sig åt beroende på maskinmodell.

Vatten och energiförbrukning kan variera beroende på ändringar i vattentryck, vattnets hårdhet och temperatur, omgivande temperatur, typ och tvättmängd, val av hjälpfunktioner och centrifugeringshastighet och ändringar i elektrisk spänning.


Du kan se tvättiden för programmet du har valt på maskinens display medan du väljer ett program. Beroende på mängden tvätt du har laddat i maskinen, kan det finnas en skillnad på 1-1,5 timmar mellan längden som visas på displayen och den faktiska varaktigheten av tvättcykeln. Varaktighet kommer att uppdateras automatiskt strax efter tvätt startar.

Valbarheten för hjälpfunktioner kan ändras via tillverkare. Befintliga urvalslägen kan tas bort eller nya urvalsmetoder kan läggas till.

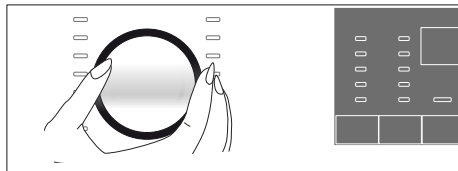
"Tillverkaren förbehåller sig rätten att göra ändringar i programmen och hjälpfunktionerna som ges i tabellen. När dessa modifieringar ändrar maskinens funktion kan programstegen och perioderna ändras."

4.3.3 Programväljare

- 1 Välj det program som passar för typ, mängd och smutsgrad för tvätten i enlighet med "Program- och förbrukningstabellen" och temperaturtabellen nedan.

	Programmen är begränsade till den högsta centrifugeringshastigheten som är lämplig för en viss typ av kläder.
	När du väljer ett program ska du alltid beakta typ av material, färg, smutsgrad och tillåten vattentemperatur.
	Välj alltid lägsta temperatur som krävs. Högre temperaturer innebär alltid högre energiförbrukning.

- 2 Välj önskat program med **programvalsratten**.



4.3.4 Programväljare

• Bomull Eco

Använd det här programmet för att tvätta normalt smutsad, grov bomull och linnetvätt. Trots att programmet är längre än alla övriga är besparingarna av energi och vatten mycket stora. Den faktiska vattentemperaturen kan skilja sig från det som anges i tvätttemperaturen. När du fyller på maskinen med mindre tvätt (dvs. ½ kapacitet eller mindre), kan programtiden automatiskt bli kortare i tidigare steg. I det här fallet minskar energi- och vattenförbrukningen mer, vilket ger en mer ekonomisk tvätt.

• Bomull


Använd detta program för att tvätta tålig bomullstvätt (lakan, sänglinne, handdukar, badrockar, underkläder etc). När knappen Snabb+ trycks in, blir programtiden avsevärt kortare men effektivt tvättresultat säkerställs med intensiva tvättrörelser. Om tvättfunktionen snabb+ inte är vald, garanteras överlägsen tvätt- och sköljprestanda för hårt smutsad tvätt.

• Syntet

Du kan tvätta din tvätt (t.ex. skjortor, blusar, syntet / bomullsblendade tyger etc.) i detta program. Programtiden blir betydligt kortare och det säkerställs att maskinen tvättar med hög prestanda. Om tvättfunktionen snabb+ inte är vald, garanteras överlägsen tvätt- och sköljprestanda för hårt smutsad tvätt.

• Ylle / Handtvätt

Använd det här programmet för att tvätta din ylle- och ömtåliga tvätt. Välj lämplig temperatur som passar för dina kläder. Tvätten körs med skonsamma rörelser för att inte skada kläderna.

 APPAREL CARE	"Ylleprogrammet för den här maskinen är godkänt av "The Woolmark Company" för maskintvättbara ylleplagg som tvättas i enlighet med instruktionerna på textiletiketten och instruktionerna från tillverkaren av den här maskinen. M1325" Woolmark-varumärket är ett registrerat varumärke i Storbritannien, Irland, Hong Kong och Indien.
---	--

• Babykläder/Intensiv

Använd det här programmet för tvätt som kräver anti-allergisk och hygienisk behandling i hög temperatur med intensiva och långa tvättcykler. Den höga hygiennivån garanteras tack vare den längre uppvärmningstiden och ytterligare sköljsteg.

- Programmet testades genom "VDE"-institutet med temperaturalternativet 20° C valt och det certifierades i termer av dess effektivitet i att eliminera bakterier och mögel.

- Programmet testades genom "The British Allergy Foundation" (Allergy UK) med temperaturalternativet 60° C valt och det certifierades i termer av dess effektivitet i att eliminera allergener utöver även bakterier och mögel.



Allergy UK är det operationella namnet för The British Allergy Foundation. Den bifogade godkännandeförseglingen, som indikerar att produkten som bär den hindrar/minskar/avlägsnar allergener från miljön eller avsevärt minskar det allergeniska innehållet, har skapats för att erbjuda vägledning för människor som söker information inom området. Det syftar till att informera människor om att produkterna har testats vetenskapligt eller granskats med mätbara resultat.

• **Mörka Kläder / Jeans**

Använd detta program för att skydda färgen på dina mörka kläder eller jeans. Den utför högpresterande tvättning med särskilda trumrörelser även om temperaturen är låg. När funktionen Snabb+ är vald, bibehålls den effektivtvättprestandan även om tvättiden blir betydligt kortare. Det rekommenderas att använda flytande tvättmedel eller ull schampo för mörkfärgad tvätt. Tvätta inte ömtåliga kläder som innehåller ull etc.

• **Centrifugering+Tömning**

Använd det här programmet för att tömma ur vattnet ur maskinen.

• **Sköljning**

Det här programmet används när du vill skölja eller stärka separat.

• **Skjortor**

Detta program används för att tvätta skjortor gjorda av bomull, syntetiska och syntetiska blandade tyger tillsammans. Det minskar skrynklor. När funktionen Snabb+ är vald, exekveras en förbehandlingsalgoritm.

- Applicera förbehandlingsmedlet på dina kläder direkt eller lägg till det tillsammans med tvättmedel då maskinen börjar att ta vatten från huvudtvättutrymmet. Således kan du få samma prestanda som du får med normalt tvättprogram på mycket kortare tid. Användningstidslängden på dina skjortor ökar.

• **Mixat material**

Använd det här programmet för att tvätta bomull- och syntetkläder tillsammans utan att sortera dem.

• **Fintvätt**

Du kan tvätta dina ömtåliga kläder, såsom bomull/syntetblandade stickade kläder eller strumpor i det här programmet. Det här programmet tvättar med skonsammare rörelser. Tvätta dina kläder vars färg du vill bevara antingen vid 20 grader eller genom att välja kalltvättalternativet.

• **Snabbtvätt / Expresstvätt 14 min**

Använd det här programmet för att tvätta lätt smutsade och ofläckade bomullskläder på kort tid. Programtiden kan minskas med upp till 14 minuter när Snabb+funktionen är vald. När funktionen Snabb+ är vald, kan maximalt 2 (två) kg tvätt tvättas.

viskosblandningar

• **Duntäcke/Jackor**

Använd det här programmet för att tvätta dina rockar, västar, jackor etc. som innehåller fjädrar och som har "maskintvätt"-etikett. Tack vare speciella spinnprofiler, säkerställs det att vattnet når luftgapen bland fjädrarna.

• **Fintvätt/Siden**

Använd det här programmet för att tvätta ömtåliga plagg som är lämpliga för handtvätt och ömtåliga damunderkläder. Små mängder kläder ska tvättas i en tvättpåse. Krokar, knappar etc måste fästas och blixtlås måste dras upp.

• **Sport**

Använd det här programmet för att tvätta sport- och utomhusplagg som innehåller bomull / syntetmix och vattenavvisande lager såsom Gore-Tex etc. Det gör att dina kläder tvättas försiktigt tack vare speciella roterande rörelser.

• Grotvätt/Fläckar

Maskinen har ett specialprogram för fläckar som möjliggör borttagning av olika typer av fläckar på effektivast möjliga sätt. Använd bara det här programmet för hållbar, tvättäkta bomullstvätt. Tvätta inte fintvätt och infärgade plagg och tvätt i det här programmet. Före tvätt ska tvättetiketter kontrolleras (rekommenderas för bomullsskjortor, byxor, shorts, t-shirts, babykläder, pyjamas, förkläden, handdukar, sängkläder, duntäcken, lakan, örngott, badhanddukar, handdukar, sockar, bomull, underkläder som passar för tvätt i hög temperatur och längre tid). Använd det automatiska fläckprogrammet för att tvätta 24 typer av fläckar indelade i två olika grupper i enlighet med val av funktionen Snabb+. Du hittar fläckgrupper baserat på valet av funktionen Snabb+.

Du hittar fläckgrupper baserat på funktionen Snabb+ nedan:

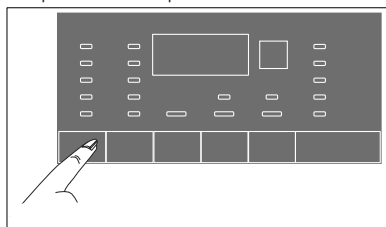
När funktionen Snabb+ väljs:		
Blod	Te	Rödvin
Choklad	Kaffe	Curry
Pudding	Fruktjuice	Sylt
Ägg	Ketchup	Kol

När funktionen Snabb+ inte väljs:		
Smör	Svett	Salladsdressing
Gräs	Smuts på kragen	Make-up
Lera	Livsmedel	Maskinolja
Coca Cola	Majonnäs	Barnmat

- Välj fläckborttagningsprogram.
- Välj fläcken du vill rengöra genom att identifiera den inom grupperna ovan och välj lämplig grupp med snabb+hjälpfunktionsknappen.
- Läs tvättetiketten noggrant och se till att rätt temperatur och centrifugeringshastighet valts.

4.3.5 Temperaturval

När ett nytt program väljs visas den förväntade temperaturen för programmen på temperaturindikatorn. För att minska temperatur trycker du på knappen Temperatur igen. Temperaturen minskar gradvis. Temperaturnivålamporna tänds inte när kall nivå väljs.

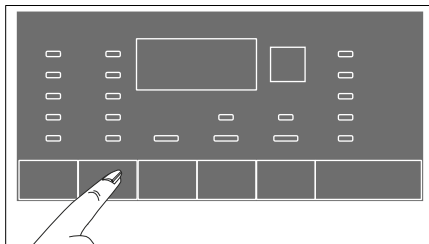


Om programmet inte har uppnått uppvärmningssteget, kan du ändra temperaturen utan att växla produkten till pausläge.

4.3.6 Val av centrifugeringshastighet

När ett nytt program väljs visas den maximala centrifugeringshastigheten på centrifugeringshastighetsindikatorn.

För att minska centrifugeringshastigheten trycker du på knappen "Spin". Centrifugeringshastigheten minskar gradvis.



Sedan visas alternativen "Fördj. Skölj." och "Ingen centr." på displayen, beroende på produktmodell. När "ingen centrifugering" väljs kommer skölnivåindikatorn inte slås på.



Om programmet inte har nått centrifugeringssteget kan du ändra centrifugeringshastigheten utan att växla till pausläge.

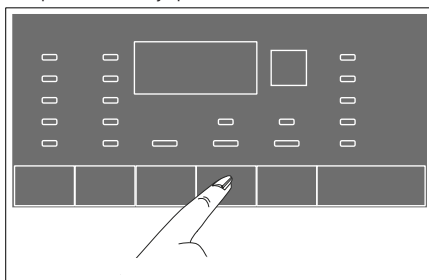
Fördröjd skölnjning

Om du inte vill plocka ur kläderna omedelbart efter programmet kan du använda funktionen för fördröjd skölnjning för att förhindra att dina kläder blir skrynkliga. Tryck på knappen "Start/Paus" efter det här programmet om du vill tömma ut vattnet utan centrifugering. Programmet återupptas och slutförs efter att vattnet har tömts ut.

Om du vill centrifugera tvätten justerar du centrifugeringshastigheten och trycker på knappen Start/Paus. Programmet återupptas. Vattnet töms ut, tvätten centrifugeras och programmet körs klart.

4.3.7 Val av hjälpfunktioner

Välj önskade hjälpfunktioner innan du startar programmet. Lampan för vald hjälpfunktionsindikator tänds.



Indikatorlamporna för hjälpfunktionerna som inte kan väljas med det aktuella programmet blinkar och avger en ljudsignal.

Dessutom kan du även välja eller avbryta hjälpfunktioner som passar det program som körs. Om tvättprogrammet har nått en punkt där ingen hjälpfunktion kan väljas, ges en ljudvarning och relaterad hjälpfunktionslampa blinkar.



Vissa funktioner kan inte väljas tillsammans. Om en andra hjälpfunktion står i konflikt med den första väljs innan maskinen startar avbryts den först valda funktionen och den andra hjälpfunktionen blir aktiv.

En hjälpfunktion som inte är kompatibel med programmet kan inte väljas. (Se "Program och förbrukningstabell".)

Vissa program har hjälpfunktioner som måste användas samtidigt. De här funktionerna kan inte avbrytas. Bildrutan för hjälpfunktionen tänds inte, utan endast det invändiga området tänds.

4.3.7.1 Hjälpfunktioner

- **Förtvätt**

Förtvätt bör endast användas till mycket nersmutsade plagg. Om du inte använder förtvätt sparar du energi, vatten, tvättmedel och tid.

- **Extra+ Sköljningar**

Den här funktionen gör det möjligt för din maskin att göra en extra sköljning efter den redan genomförda huvudtvätten. Risken för att personer med känslig hud (babies, allergiska personer etc.) ska påverkas av rester av sköljmedel kan minskas.

- **Tidspar**

När den här funktionen är vald varar av de berörda programmen 50 % kortare tid. Tack vare optimerade tvättsteg, hög mekanisk aktivitet och optimal vattenkonsumtion höga tvättresultat uppnås trots den minskade varaktigheten.

4.3.7.2 Funktioner/program valda genom knappen för 3"

- **Trumrengöring**  3 sek.

Håll den första hjälpfunktionsknappen intryckt i tre sekunder för att välja program.

Använd det här programmet med jämna mellanrum (en gång varje/varannan månad) för att rengöra trumman och erbjuda önskad hygien. Kör programmet när maskinen är helt tom. För bättre resultat kan du hålla i kalkborttagning för tvättmaskinen i tvättmedelsfack "2". När programmet är slut ska du lämna luckan öppen så att maskinens insida torkar.



Det här är inte ett tvättprogram. Det är ett serviceprogram.

Kör inte programmet när det finns något i maskinen. Om du försöker göra det upptäcker maskinen att det finns tvätt inuti den och avbryter programmet.

- **Barnlås**

Använd Barnlåsfunktionen för att förhindra att barn leker med produkten. På det sättet kan du förhindra ändringar i ett program som körs.



Du kan slå på och av maskinen med knappen På/Av när Barnlås är aktivt. När du slår på produkten igen återupptas programmet från den punkt där det stoppades.

Så här aktiverar du barnlåset:

Håll den andra hjälpfunktionsknappen intryckt i 3 sekunder. På programvalsdisplayen på panelen tänds lampan "CL 3-2-1 On". När denna lampa lyser kan du stoppa genom att trycka **2:a** när denna varning visas.

Så här avaktiverar du barnlåset:

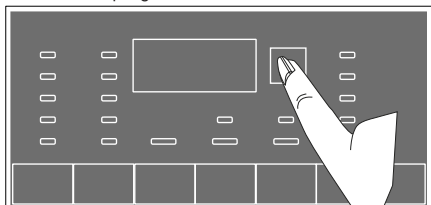
Håll den andra hjälpfunktionsknappen intryckt i 3 sekunder. På programvalsdisplayen på panelen tänds lampan "CL 3-2-1 Off".

- **Skrynkelfritt**  3 sek.

Denna funktion väljs när den 3:e hjälpfunktionen hålls intryckt i 3 sekunder och programmets uppföljningsljus för den aktuella steget slås på. När funktionen är vald, roterar trumman i upp till åtta timmar för att förhindra att tvätten skrynklas i slutet av programmet. Du kan avbryta programmet och ta din tvätt när som helst under den 8-timmarsperioden. Tryck på väljarfunktionsknappen eller maskinens på / av-knapp för att avbryta funktionen. Programmets uppföljningsljus kommer att finnas kvar tills funktionen avbryts eller steget är klart. Om funktionen inte avbryts, kommer den också att vara aktiv i efterföljande tvättcykler.

4.3.8 Sluttid

Med funktionen för Sluttid kan programmet flyttas fram upp till 24 timmar. Efter att du har tryckt på knappen Sluttid visas programmets beräknade sluttid. Om Sluttid justeras tänds indikatorn Sluttid.



- 1 Öppna luckan, lägg i tvätten och tvättmedel etc.
- 2 Välj tvättprogram, temperatur, centrifugeringshastighet och, vid behov, hjälpfunktioner.
- 3 Ställ in sluttiden genom att trycka på knappen Sluttid. Indikatorn för Sluttid tänds.
- 4 Tryck på knappen Start/Paus. Nedrökningen startar. Märket ":" i mitten av den senarelagda starttiden på displayen börjar blinka.

Justera sluttiden

Om du vill avbryta funktionen för sluttid ska du trycka på På/Av för att slå av och på produkten.



Använd inte flytande tvättmedel när du aktiverar funktionen för sluttid! Det finns risk för att det blir fläckar på kläderna.



Du måste trycka på Start / Paus och vänta på att dörren öppnas för att lägga till tvätt i maskinen under sluttidsnedräkning. Tryck på Start / Paus en gång efter att ha lagt i tvätten för att återuppta nedräkningen. I slutet av nedräkningen döljs symbolen för sluttid, tvättprogrammet startar och tiden för det valda programmet visas på displayen.

När sluttidsvalet är klart, visas tiden på skärmen och den totala sluttiden väljs med längden på det valda programmet.

4.3.9 Starta programmet

- 1 Tryck på knappen Start/Paus för att starta programmet.
- 2 Lampan för programuppföljning visar starten för programmet och tänds.



Om inget program startas eller ingen knapp trycks in inom 10 minuter under programurvalsprocessen, kommer produkten att stängas av automatiskt. Skärmen och alla indikatorer slås av. Om du trycker på På / Av-knappen, kommer programinformationen som angetts som standard visas.

4.3.10 Lucklås

Det finns ett låssystem på laddningsluckan på produkten som förhindrar öppnande av dörren om vattennivån är olämplig för detta.

Lampan för "Luckan låst" visas på panelen när luckan låses.

4.3.11 Ändra valen efter att programmet har startat

Lägga i tvätt efter att programmet har startat:

Växla produkten till pausläge

Tryck på knappen "Start/Paus" för att växla till pausläge för maskinen när ett program körs. Ljuset för det steg där maskinen är börjar blinka i programuppföljningsindikatorn för att visa att maskinen har växlat till pausläge. Luckans lampa blinkar dessutom tills dörren är redo att öppnas. När luckan är redo att öppnas släcks lampan på luckan och programstegsindikatorn och lampan Start/stopp fortsätter blinka.

Ändra hjälpfunktion, hastighet och temperatur

Beroende på det steg programmet har kommit till kanske du avbryter eller aktiverar hjälpfunktioner. Se "Val av hjälpfunktioner".

Du kan också ändra temperatur- och cykelinställningar. Se "Temperaturval" och "Val av centrifugeringshastighet".



Om ingen ändring är tillåten blinkar överensstämmande lampa 3 gånger.

Fylla på eller ta ut tvätt

1. Tryck på knappen Start/Paus för att växla produkten till pausläge. Programuppföljningslampan för relevant program i vilket maskinen försattes i läget paus blinkar.
2. Vänta tills luckan kan öppnas.
3. Öppna luckan och lägg i eller ta ur tvätten.
4. Stäng serviceluckan.
5. Gör ändringarna i hjälpfunktioner, temperatur och hastighetsinställningar efter behov.
6. Tryck på knappen Start/Paus för att köra produkten.

4.3.12 Avbryta programmet

Programmet avbryts när maskinen slås av och på igen. Tryck och håll ned knappen **På/Av** i 3 sekunder.



Om du trycker på knappen På/Av när Barnlås är aktiverat avbryts inte programmet. Du ska först avbryta Barnlås.

Om du vill öppna luckan efter att du har avbrutit programmet, men det inte går att öppna luckan på grund av att vattennivån i maskinen ligger över lucköppningen, vrid programvalsknappen till programmet Pump+Spin och töm ur vattnet ur maskinen.

4.3.13 Slutet av programmet

LED-lampan "Klar" kommer tändas när programmet körts klart.

Om du inte trycker på någon knapp på 10 minuter växlar maskinen till frånslaget läge automatiskt. Displayen och alla indikatorer slås av.

De slutförda programstegen visas om du trycker på knappen On/Off.

4.3.14 Energisparläge

Om ingen åtgärd vidtas under 2 minuter efter att produkten slagits på med On / Off-knappen eller efter det valda programmet avslutats, kommer produkten att växla till energisparläge automatiskt. Indikatorns ljusstyrka dämpas. Denna display kommer att stängas helt om programtidsdisplayen är tillgänglig.

Om programvalsknappen vrids eller någon knapp trycks in återställs lamporna till sin tidigare status.

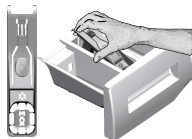


Detta är en funktion hos produkten, och är inte ett fel.

4.4 Underhåll och rengöring

Servicelevslängden för produkten ökar och ofta förekommande problem minskar om den rengörs regelbundet.

4.4.1 Rengöring av tvättfacket



Rengör tvättfacket med jämna mellanrum (var 4-5 tvätt) enligt vad som visas nedan för att förhindra att det samlas pulvertvättmedel över tid.

Lyft den bakre delen av sifonen för att ta bort den så som visas på bilden.

Om mer än en normal mängd vatten och mjukmedel blandas i mjukmedelsfacket måste sifon rensas.

- 1 Tryck på den prickade linjen på sifon i mjukmedelsfacket och dra mot dig tills facket lossnar från maskinen.
- 2 Tvätta ur tvättmedelsfacket och sifon med ljummet vatten i en vattenbehållare. För att skydda mot att restämnen kommer i kontakt med huden ska du tvätta ordentligt med en borste och ha på dig handskar.
- 3 För in facket på plats efter rengöringen och se till att det sitter fast ordentligt.

4.4.2 Rengöra luckan och trumman

För produkter med trumrengöringsprogram, var god läs Användning av produkten - Program.



Upprepa trumrengöringen minst varannan månad.

Använd ett avlagringshämmande medel för tvättmaskinen.



Efter varje tvätt kan du se till att inga främmande ämnen finns kvar i trumman.

Om hålen på bälgens undersida i bilden är spärrade kan du försiktigt öppna hålen med en tandpetare.

Främmande metallföremål orsakar rost i trumman. Tvätta bort fläckarna på trummans yta med rengöringsmedel anpassade för rostfritt stål.

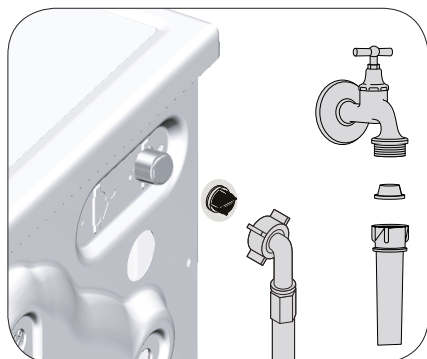
Använd aldrig stål- eller tvålull. Detta skadar målade ytor och ytor i plast.

4.4.3 Rengöra höljet och kontrollpanelen

Torka av maskinen med tvålatten eller icke korroderande mildt rengöringsmedel och torka med en mjuk trasa. Använd bara en mjuk och fuktig trasa för att rengöra kontrollpanelen.

4.4.4 Rengöra vatteninloppsfilteret

Det finns ett filter vid slutet av varje vatteninloppsventil på baksidan av maskinen och även vid slutet av varje vatteninloppsslang där de är anslutna till kranen. Dessa filter förhindrar att främmande ämnen och smuts tränger in med vattnet i maskinen. Filter kan rengöras när de blir smutsiga.



- 1 Stäng kranarna.
- 2 Ta bort muttrarna för vatteninloppsslangen för att öppna filtren på vatteninloppsventilerna. Rengör dem med en borste. Om filtren är för smutsiga, kan du ta bort dem från sina placeringar med en pincett och rengöra dem.
- 3 Ta ut filtren i den plana änden av vatteninloppsslangen tillsammans med tätningarna och rengör noggrant under rinnande vatten.
- 4 Sätt försiktigt tillbaka tätningar och filter på deras platser och dra åt slangmuttrarna för hand.

4.4.5 Tömma ut kvarvarande vatten och rengöra pumpfiltret

Filtersystemet i din maskin förhindrar att fasta föremål, såsom knappar, mynt och textilfibrer sätter igen pumppropellern under tömning av tvättvattnet. Vattnet töms ut utan problem och servicelivslängden för pumpen ökar.

Om din maskin inte klarar av att tömma ut vattnet, kan pumpfiltret sätta igen. Filtret måste rengöras när det sätter igen eller var tredje månad. Vattnet måste tömmas ut för att rengöra pumpfiltret.

Dessutom kan du före transport av maskinen (vid flytt till ett annat hus) tömma ut vattnet ordentligt och samma sak gäller när vattnet kan frysa.



VAR FÖRSIKTIG! Främmande ämnen som ligger kvar i pumpfiltret kan skada maskinen eller orsaka buller.

VAR FÖRSIKTIG! Om produkten inte används kan du vrida av kranen, koppla loss vattenslangen och tömma ut vattnet i maskinen vid risk för frysning i installationsområdet.

VAR FÖRSIKTIG! Efter varje användning kan du stänga av vattenkranen till vilken huvudslangen är ansluten.

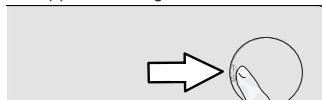
För att rengöra det smutsiga filtret och släppa ut vattnet;

1 Koppla ur maskinen för att stänga av strömtillförseln.



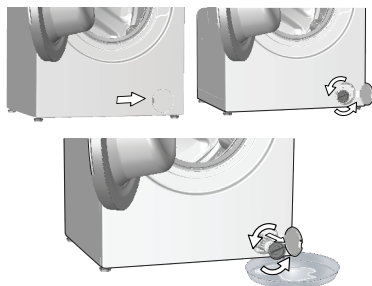
VAR FÖRSIKTIG! Temperaturen för vattnet inuti maskinen kan stiga upp till 90 °C. För att undvika brandrisk kan du rengöra filtret efter att vattnet i maskinen svalnat.

2 Öppna försiktigt locket.



3 Följ åtgärderna nedan för att tömma ut vattnet.

Om produkten inte har en nödtömnings slang, för vattenutsläpp:



- För att samla upp vatten som rinner ut ur filtret placerar du ett stort kärl framför filtret.
- Lossa pumpfiltret (moturs) tills vattnet börjar flöda ut ur den. Rikta det flödande vattnet mot behållaren du har placerat framför filtret. Du kan använda en trasa för att torka upp rester av vatten.
- När vattnet inuti maskinen är slut tar du ut filtret helt genom att vrida det.


4 Rengör det från eventuell smuts inne i filtret, samt fibrer, om det finns några, runt propellerområdet.

5. Byt filtret.

6. Om filterlocket består av två delar, stäng filterlocket genom att trycka på fliken. Om den är i ett stycke sätter du ihop flikarna i nedre delen på plats och trycker på övre delen för att stänga.

Problem	Orsak	Lösning
Programmet startar inte efter att luckan stängts.	Knappen Start/Paus/Avbryt har inte tryckts in.	• Tryck på knappen Start/Paus/Avbryt.
	Det kan vara svårt att stänga luckan vid överdriven belastning.	• Minska mängden tvätt och se till att luckan är ordentligt stängd.
Det går inte att starta eller välja program.	Maskinen kan ha växlat till säkerhetsläge på grund av ett infrastruktursproblem, såsom linjeström, vattentryck etc.	• Programmet avbryts när maskinen slås av och på igen. Tryck och håll ned knappen På/Av i 3 sekunder.
Vatten i maskinen.	Vatten kan ha blivit kvar i produkten på grund av kvalitetskontrollprocesser i produktionen.	• Detta beror inte på något fel; vatten är inte skadligt för maskinen.
Maskinen fylls inte med vatten.	Kranen är avstängd.	• Vrid på kranen.
	Vatteninloppsslangen är böjd.	• Platta till vatteninloppsslangen.
	Vatteninloppsfilteret är igensatt.	• Rengör filteret.
Maskinen tömmer inte ut vattnet.	Luckan kan inte öppnas.	• Stäng luckan.
	Vattenslagen kan vara igensatt eller vriden. Pumpfilteret är igensatt.	• Rengör eller platta till slangen. • Rengör pumpfilteret.
Maskinen vibrerar eller avger buller.	Maskinen kanske står obalanserat.	• Justera fötterna för att nivåreglera maskinen.
	En hård substans kan ha trängt in i pumpfilteret.	• Rengör pumpfilteret.
	Transportspärrarna är inte borttagna	• Avlägsna transportsäkerhetsbultarna.
	Tvättmängden i maskinen kan vara för liten.	• Lägg i mer tvätt i maskinen.
	Maskinen kan vara överbelastad med tvätt.	• Ta ut lite tvätt för hand ur maskinen eller distribuera den för hand för att balansera den jämnt.
	Maskinen kan luta på ett fast föremål.	• Se till att maskinen inte står lutad mot något.
Det läcker ut vatten ur tvättmaskinens undersida.	Vattenslagen kan vara igensatt eller vriden.	• Rengör eller platta till slangen.
	Pumpfilteret är igensatt.	• Rengör pumpfilteret.
Maskinen stannar strax efter att programmet har startat.	Maskinen kan stanna tillfälligt på grund av för låg spänning.	• Den återgår till normal drift när spänningen är på normal nivå.
Maskinen tömmer direkt ut vattnet den tar in.	Tömningsslangen kanske inte sitter i rätt höjd.	• Anslut vattentömningsslangen enligt beskrivningen i bruksanvisningen.
Inget vatten syns i maskinen under tvätt.	Vattennivån går inte att se från tvättmaskinens utsida.	• Detta är inte ett fel.
Luckan kan inte öppnas.	Lucklåset är aktiverat, på grund av vattennivån i maskinen.	• Töm ur vattnet genom att köra pump- eller centrifugeringsprogrammet.
	Maskinen värmer upp vattnet eller är i centrifugeringsstadiet.	• Vänta tills programmet slutförts.
	Barnlåset är aktiverat. Luckan avaktiveras några minuter efter att programmet har nått sitt slut.	• Vänta några minuter på att lucklåset ska avaktiveras.
Tvätten tar mycket lång tid.	Luckan kan ha fastnat på grund av trycket den utsätts för.	• Ta tag i handtaget och tryck och dra luckan för att frigöra och öppna den.
	Vattentrycket är lågt.	• Maskinen väntar tills rätt mängd vatten är i maskinen för att förhindra dålig tvättkvalitet på grund av för lite vatten. Därför förlängs tvättiden.
	Spänningen kan vara låg.	• Tvättiden förlängs på grund av dåliga tvättresultat när spänningen är låg.
	Den ingående vattentemperaturen kan vara låg.	• Tid för att värma upp vatten förlängs under den kalla årstiden. Tvättiden kan också förlängas för att undvika dåliga tvättresultat.
	Antalet sköljningar och/eller mängden sköljvatten kan ha ökat.	• Maskinen ökar mängden sköljvatten när det krävs extra sköljning och lägger till ett extra sköljsteg vid behov.
	Det kan bildas mycket skum till följd av skumabsorberingssystemet kan ha aktiverats på grund av för mycket användning av tvättmedel.	• Använd rekommenderad mängd av tvättmedlet.

Problem	Orsak	Lösning
Programmet räknar inte ned. (På modeller med display) (**)	Timern kan stanna under vattenintag.	<ul style="list-style-type: none"> • Timerindikatorn räknar inte ned förrän maskinen tar in rätt mängd vatten. Maskinen väntar tills det finns tillräckligt mycket vatten för att undvika dåligt tvättresultat på grund av för lite vatten. Timerindikatorn återupptar nedräkningen efter detta.
	Timern kan stanna under värmesteget.	<ul style="list-style-type: none"> • Timerindikatorn räknar inte ned förrän maskinen når vald temperatur.
	Timern kan stanna under centrifugeringen.	<ul style="list-style-type: none"> • Systemet för automatisk obalanserad laddningsdetektion kan aktiveras på grund av obalanserad distribution för tvätten i trumman.
Programmet räknar inte ned.(*)	Det kan vara obalans i maskinens tvätt.	<ul style="list-style-type: none"> • Systemet för automatisk obalanserad laddningsdetektion kan aktiveras på grund av obalanserad distribution för tvätten i trumman.
Maskinen växlar inte till centrifugeringssteget.(*)	Det kan vara obalans i maskinens tvätt.	<ul style="list-style-type: none"> • Systemet för automatisk obalanserad laddningsdetektion kan aktiveras på grund av obalanserad distribution för tvätten i trumman.
	Maskinen centrifugerar inte om vattnet inte töms ut helt.	<ul style="list-style-type: none"> • Kontrollera filtret och dräneringsslangen.
	Det kan bildas mycket skum till följd av skumabsorberingssystemet kan ha aktiverats på grund av för mycket användning av tvättmedel.	<ul style="list-style-type: none"> • Använd rekommenderad mängd av tvättmedlet.
Tvättprestandan är låg: Tvätten blir grå. (**)	Otillräckligt med tvättmedel har använts under en längre tid.	<ul style="list-style-type: none"> • Använd rekommenderad mängd tvättmedel för vattnets hårdhet och tvätten.
	Tvätten har gjorts på låga temperaturer under en längre tid.	<ul style="list-style-type: none"> • Välj rätt temperatur för tvätten.
	Otillräcklig mängd tvättmedel används med hårt vatten.	<ul style="list-style-type: none"> • Om du använder för lite tvättmedel med hårt vatten ger det smuts i kläderna och detta visar sig med tiden som en gråton. Det är svårt att eliminera gråbildningen när den väl har fått fäste. Använd rekommenderad mängd tvättmedel för vattnets hårdhet och tvätten.
	För mycket tvättmedel användes.	<ul style="list-style-type: none"> • Använd rekommenderad mängd tvättmedel för vattnets hårdhet och tvätten.
Tvättprestandan är låg: Fläckar som sitter kvar eller inte vitnar. (**)	För lite tvättmedel har använts.	<ul style="list-style-type: none"> • Använd rekommenderad mängd tvättmedel för vattnets hårdhet och tvätten.
	För mycket tvätt har fyllts på.	<ul style="list-style-type: none"> • Överlasta inte maskinen. Fyll på med de mängder som rekommenderas i "Program och förbrukningstabell".
	Fel program och temperatur har valts.	<ul style="list-style-type: none"> • Välj rätt program och temperatur för tvätten.
	Fel typ av tvättmedel har använts.	<ul style="list-style-type: none"> • Använd originaltvättmedel som passar för maskinen.
	För mycket tvättmedel användes.	<ul style="list-style-type: none"> • Placera tvättmedlet i rätt fack. Blanda inte blekmedel och tvättmedel med varandra.
Tvättprestandan är låg: Oljiga fläckar syns i tvätten. (**)	Regelbunden trumrengöring används inte.	<ul style="list-style-type: none"> • Rengör trumman med jämna mellanrum. Se avsnitt 4.4.2 för mer information.
Tvättprestandan är låg: Kläderna luktar illa.(**)	Dålig lukt och bakterialager bildas på trumman som ett resultat av långvarig tvättning i låga temperaturer och/ eller i korta program.	<ul style="list-style-type: none"> • Låt tvättmedelsfacket och luckan vara öppna efter varje tvätt. Då kan inte fukt bildas där bakterier frodas.
Färgen på kläderna har tvättats ur.(**)	För mycket tvätt har fyllts på.	<ul style="list-style-type: none"> • Överlasta inte maskinen.
	Tvättmedlet som används är fuktigt.	<ul style="list-style-type: none"> • Förvara tvättmedel på en tillsluten plats där ingen fukt kan tränga in och utsätt dem inte för överdrivet höga eller låga temperaturer.
Sköljningen fungerar inte.	En högre temperatur väljs.	<ul style="list-style-type: none"> • Välj rätt program och temperatur enligt typen och smutsgraden i tvätten.
	Mängden, fabrikatet och förvaringsförhållanden för tvättmedel är fel.	<ul style="list-style-type: none"> • Använd ett tvättmedel som passar för tvättmaskinen och för tvätten. Förvara tvättmedel på en tillsluten plats där ingen fukt kan tränga in och utsätt dem inte för överdrivet höga eller låga temperaturer.
	Tvättmedlet placeras i fel fack.	<ul style="list-style-type: none"> • Om tvättmedel placeras i förtvättmedelsfacket trots att förtvätt inte har valts kan maskinen ta det här tvättmedlet under sköljnings- eller mjukmedelssteget. Placera tvättmedlet i rätt fack.
	Pumpfiltret är igensatt.	<ul style="list-style-type: none"> • Kontrollera filtret.
Dräneringsslangen är hopvikt		<ul style="list-style-type: none"> • Kontrollera dräneringsslangen.

Problem	Orsak	Lösning
Tvätten blir styv efter tvätten.(**)	För lite tvättmedel har använts.	<ul style="list-style-type: none"> Om du använder otillräcklig mängd tvättmedel för vattnets hårdhet kan det göra att tvätten blir styv över tid. Använd rätt mängd tvättmedel enligt vattnets hårdhet.
	Tvättmedlet placeras i fel fack.	<ul style="list-style-type: none"> Om tvättmedel placeras i förtvättmedelsfacket trots att förtvätt inte har valts kan maskinen ta det här tvättmedlet under sköljnings- eller mjukmedelssteget. Placera tvättmedlet i rätt fack.
	Tvättmedel får inte blandas med mjukmedel.	<ul style="list-style-type: none"> Blanda inte mjukmedel med tvättmedel. Tvätta och skölj ur behållaren med varmt vatten.
Tvätten luktar inte mjukmedel.(**)	Tvättmedlet placeras i fel fack.	<ul style="list-style-type: none"> Om tvättmedel placeras i förtvättmedelsfacket trots att förtvätt inte har valts kan maskinen ta det här tvättmedlet under sköljnings- eller mjukmedelssteget. Tvätta och skölj ur behållaren med varmt vatten. Placera tvättmedlet i rätt fack.
	Tvättmedel får inte blandas med mjukmedel.	<ul style="list-style-type: none"> Blanda inte mjukmedel med tvättmedel. Tvätta och skölj ur behållaren med varmt vatten.
Tvättmedelsrester i tvättmedelsfacket.(**)	Tvättmedel har placerats i ett vått fack.	<ul style="list-style-type: none"> Torka ur tvättmedelsfacket innan du lägger i medel.
	Tvättmedlet har blivit fuktigt.	<ul style="list-style-type: none"> Förvara tvättmedel på en tillsluten plats där ingen fukt kan tränga in och utsätt dem inte för överdrivet höga eller låga temperaturer.
	Vattentrycket är lågt.	<ul style="list-style-type: none"> Kontrollera vattentrycket.
	Tvättmedlet i huvudtvättfacket har blivit vått vid intag av förtvättmedel. Hålen i tvättmedelsfacket är blockerade.	<ul style="list-style-type: none"> Kontrollera hålen och rengör om de är igensatta.
	Det finns ett problem med ventilerna i tvättmedelsfacket.	<ul style="list-style-type: none"> Kontakta ett behörigt serviceombud.
	Tvättmedel får inte blandas med mjukmedel.	<ul style="list-style-type: none"> Blanda inte mjukmedel med tvättmedel. Tvätta och skölj ur behållaren med varmt vatten.
	Regelbunden trumrengöring används inte.	<ul style="list-style-type: none"> Rengör trumman med jämna mellanrum. Se avsnitt 4.4.2 för mer information.
För mycket skumbildning i maskinen.(**)	Felaktiga tvättmedel används för tvätten.	<ul style="list-style-type: none"> Använd tvättmedel som passar för tvättmaskinen.
	För mycket tvättmedel har använts.	<ul style="list-style-type: none"> Använd rekommenderad mängd av tvättmedel.
	Tvättmedlet har förvarats under olämpliga förhållanden.	<ul style="list-style-type: none"> Förvara tvättmedel på en stängd och försluten och torr plats. Förvara inte på för heta platser.
	Viss, nättliknande tvätt, exempelvis tyll kan bli väldigt skummiga på grund av texturen.	<ul style="list-style-type: none"> Använd mindre mängder tvättmedel för den här typen av plagg.
	Tvättmedlet placeras i fel fack.	<ul style="list-style-type: none"> Placera tvättmedlet i rätt fack.
Skum rinner över i tvättmedelsfacket.	Mjukmedel ska användas tidigt.	<ul style="list-style-type: none"> Det kan finnas problem i ventilerna eller i tvättmedelsfacket. Kontakta ett behörigt serviceombud.
	För mycket tvättmedel användes.	<ul style="list-style-type: none"> Blanda 1 matsked mjukmedel och ½ liter vatten och håll i det i huvudfacket för tvättmedel. Placera tvättmedlet i maskinen för de programmen som indikeras i "Program- och förbrukningstabellen". När du använder tillsatskemikalier (fläckbortagare, blekmedel etc) minskar du mängden tvättmedel.
Tvätten förblir våt i slutet av programmet.(*)	Det kan bildas mycket skum till följd av skumabsorberingssystemet kan ha aktiverats på grund av för mycket användning av tvättmedel.	<ul style="list-style-type: none"> Använd rekommenderad mängd av tvättmedel.
(*) Ingen centrifugering utförs när tvätten inte är jämnt fördelad i trumman för att förhindra skada på maskinen och där den står. Tvätten bör sorteras om och centrifugeras på nytt.		
(**) Regelbunden trumrengöring används inte. Rengör trumman med jämna mellanrum. Se 4.4.2		
	VAR FÖRSIKTIG! Om du inte kan eliminera problemet trots att du följer instruktionerna i det här avsnittet ska du kontakta ett behörigt serviceombud. Försök aldrig utföra några reparationer av produkten själv.	

1 General safety instructions

This section includes security instructions which may help prevent the injuries and material damage risks. All kinds of warranties shall be invalid if these instructions are not observed.

1.1 Life and property safety

- ▶ Never place the product on a carpet-covered floor. Electrical parts will get overheated since air cannot circulate from under the device. This will cause problems with your product.
- ▶ Unplug the product if it is not in use.
- ▶ Always have the installation and repairing procedures carried out by the Authorised Service Agent. The manufacturer shall not be held liable for damages that may arise from procedures carried out by unauthorised persons.
- ▶ The water supply and draining hoses must be securely fastened and remain undamaged. Otherwise, water leak may occur.
- ▶ While there is still water inside the product, never open the loading door or remove the filter. Otherwise, risk of flooding and injury from hot water will occur.
- ▶ Do not force open the locked loading door. Door can be opened a few minutes after the washing cycle ends. In case of forcing the loading door to open, the door and the lock mechanism may get damaged.
- ▶ Use detergents, softeners and supplements suitable for automatic washing machines only.
- ▶ Follow the instructions on the label of textiles and the detergent package.

1.2 Children's safety

- ▶ This product can be used by the children who are at the age of 8 and over and the people whose physical, sensory or mental skills are not fully developed or who do not have necessary required experience and knowledge as long as they are supervised or trained about the safe use of the product and its risks. Children should not play with the device. Cleaning and maintenance works should not be performed by children unless they are supervised by someone. Children of less than 3 years should be kept away unless continuously supervised.
- ▶ Packaging materials may be dangerous for the children. Keep packaging materials in a safe place away from reach of the children.

- ▶ Electrical products are dangerous for the children. Keep the children away from the product when it is in use. Do not allow them to play with the product. Use child lock to prevent children from intervening with the product.
- ▶ Do not forget to close the loading door when leaving the room where the product is located.
- ▶ Store all detergents and additives in a safe place away from the reach of the children by closing the cover of the detergent container or sealing the detergent package.

1.3 Electrical safety

- ▶ If the product has a failure, it should not be operated unless it is repaired by the Authorised Service Agent. Risk of electric shock!
- ▶ This product is designed to resume operating in the event of powering on after a power interruption. If you wish to cancel the programme, see "Cancelling the programme" section.
- ▶ Plug the product into a grounded outlet protected by a 16 A fuse. Do not neglect to have the grounding installation made by a qualified electrician. Our company shall not be liable for any damages that will arise when the product is used without grounding in accordance with the local regulations.
- ▶ Do not wash the product by spraying or pouring water onto it! Risk of electric shock!
- ▶ Never touch the power cable plug with wet hands! Do not grab the power cord to unplug the machine, always unplug it by holding the socket with one hand, and pulling the plug with the other hand.
- ▶ Product should be unplugged during installation, maintenance, cleaning and repair procedures.
- ▶ If the power cable is damaged, it must be replaced by the manufacturer, after sales service or a similarly qualified person (preferably an electrician) or someone designated by the importer in order to avoid possible risks.

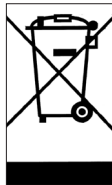
1.4 Hot surface safety



While washing the laundry at high temperatures, the loading door glass will get hot. Considering this fact, during washing operation keep the children away from the loading door of the product to prevent them touching it.

2 Important instructions for environment

2.1 Compliance with WEEE Directive



This product complies with EU WEEE Directive (2012/19/EU). This product bears a classification symbol for waste electrical and electronic equipment (WEEE).

This product has been manufactured with high quality parts and materials which can be reused and are suitable for recycling. Do not dispose of the waste product with normal domestic and other wastes at the end of its service life. Take it to the collection center for the recycling of electrical and electronic equipment. Please consult your local authorities to learn about these collection centers.

Compliance with RoHS Directive:

The product you have purchased complies with EU RoHS Directive (2011/65/EU). It does not contain harmful and prohibited materials specified in the Directive.

2.2 Package information

Packaging materials of the product are manufactured from recyclable materials in accordance with our National Environment Regulations. Do not dispose of the packaging materials together with the domestic or other wastes. Take them to the packaging material collection points designated by the local authorities.

3 Intended use

- This product has been designed for domestic use. It is not for commercial purposes or it should not be used out of its intended use.
- The product must only be used for washing and rinsing of laundry that are marked accordingly.
- The manufacturer waives any responsibility arisen from incorrect usage or transportation.
- The service life of your product is 10 years. During this period, original spare parts will be available to operate the appliance properly.

4 Technical specifications

Complying Commission Delegated Regulation (EU) No 1061/2010

Supplier name or trademark	Cylinda
Model name	FT 5184S
Rated capacity (kg)	8
Energy efficiency class / Scale from A+++ (Highest Efficiency) to D (Lowest Efficiency)	A+++
Annual Energy Consumption (kWh) ⁽¹⁾	175
Energy consumption of the standard 60°C cotton programme at full load (kWh)	0,935
Energy consumption of the standard 60°C cotton programme at partial load (kWh)	0,665
Energy consumption of the standard 40°C cotton programme at partial load (kWh)	0,660
Power consumption in 'off-mode' (W)	0,500
Power consumption in 'left-on mode' (W)	0,500
Annual Water Consumption (l) ⁽²⁾	10559
Spin-drying efficiency class / Scale from A (Highest Efficiency) to G (Lowest Efficiency)	B
Maximum spin speed (rpm)	1400
Remaining moisture Content (%)	53
Standard cotton programme ⁽³⁾	Cotton Eco 60°C and 40°C
Programme time of the standard 60°C cotton programme at full load (min)	245
Programme time of the standard 60°C cotton programme at partial load (min)	210
Programme time of the standard 40°C cotton programme at partial load (min)	210
Duration of the left-on mode (min)	N/A
Airborne acoustical noise emissions washing/spinning (dB)	51/74
Built-in	No
Height (cm)	84
Width (cm)	60
Depth (cm)	59
Net weight (±4 kg.)	69
Single Water inlet / Double Water inlet	• / -
• Available	
Electrical input (V/Hz)	230 V / 50Hz
Total current (A)	10
Total power (W)	2200
Main model code	1011

⁽¹⁾ Energy Consumption based on 220 standard washing cycles for cotton programmes at 60°C and 40°C at full and partial load, and the consumption of the low-power modes. Actual energy consumption will depend on how the appliance is used.

⁽²⁾ Water consumption based on 220 standard washing cycles for cotton programmes at 60°C and 40°C at full and partial load. Actual water consumption will depend on how the appliance is used.

⁽³⁾ "Standard 60°C cotton programme" and the "standard 40°C cotton programme" are the standard washing programmes to which the information in the label and the fiche relates and these programmes are suitable to clean normally soiled cotton laundry and that they are the most efficient programmes in terms of combined energy and water consumption.

Technical specifications may be changed without prior notice to improve the quality of the product.

4.1 Installation

- Apply to the nearest authorised service agent for the installation of your product.
- Preparation of the location and electrical, tap water and waste water installations at the place of installation is under customer's responsibility.
- Make sure that the water inlet and discharge hoses as well as the power cable are not folded, pinched or crushed while pushing the product into its place after installation or cleaning procedures.
- Make sure that the installation and electrical connections of the product are performed by authorised service. Manufacturer shall not be held liable for damages that may arise from procedures carried out by unauthorised persons.
- Prior to installation, visually check if the product has any defects on it. If so, do not have it installed. Damaged products cause risks for your safety.

4.1.1 Appropriate installation location

- Place the product on a hard and level floor. Do not put it onto a carpet with high pile or other similar surfaces.
- When the washing machine and dryer are placed on top of each other, their total weight –when loaded– amounts to 180 kilograms. Place the product on a solid and flat floor that has sufficient load carrying capacity!
- Do not place the product on the power cable.
- Do not install the product in the environments where the temperature falls below 0 °C.
- Leaving a gap at the sides of the machine is suggested to reduce vibration and noise
- On a graduated floor, do not place the product next to the edge or on a platform.
- Do not place heat sources such as Hobs, Irons, Ovens, etc. on the washing machine and do not use them on the product.

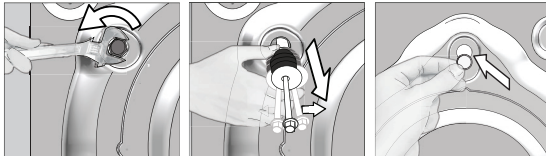
4.1.2 Removing packaging reinforcement



Tilt the machine backwards to remove the packaging reinforcement. Remove the packaging reinforcement by pulling the ribbon. Do not make this operation alone by yourself.

4.1.3 Removing the transportation locks

- 1 Loosen all bolts with an appropriate wrench until they turn freely.
- 2 Remove the transport safety bolts by turning them slightly.
- 3 Insert the plastic covers in the bag containing the user manual to the openings on the rear panel.



CAUTION: Remove the transportation safety bolts before operating the washing machine! Otherwise, the product will be damaged.



Keep the transportation safety bolts in a safe place to reuse when the washing machine needs to be moved again in the future.

Install the transport safety bolts in reverse order of the disassembly procedure.

Never move the product without the transportation safety bolts properly fixed in place!

4.1.4 Connecting water supply

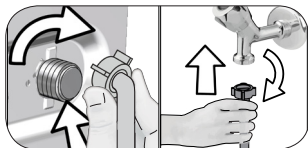


The water supply pressure required to run the product is between 1 to 10 bars (0.1 – 1 MPa). It is necessary to have 10 – 80 liters of water flowing from the fully open tap in one minute to have your machine run smoothly. Attach a pressure reducing valve if water pressure is higher.



CAUTION: Models with a single water inlet should not be connected to the hot water tap. In such a case the laundry will get damaged or the product will switch to protection mode and will not operate.

CAUTION: Do not use old or used water inlet hoses on the new product. It may cause stains on your laundry.



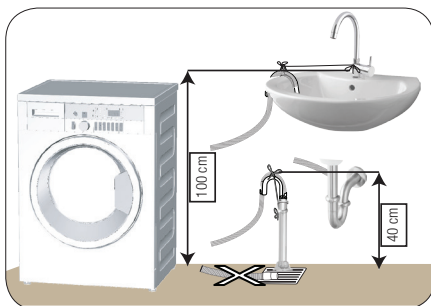
- 1 Tighten the nuts of the hose by hand. Never use a tool when tightening the nuts.
- 2 When hose connection is completed, check whether there is leak problems at the connection points by opening the taps fully. If any leaks occur, turn off the tap and remove the nut. Retighten the nut carefully after checking the seal. In order to prevent the water leaks and resultant damages, keep the taps closed when you do not use the product.

4.1.5 Connecting the drain hose to the drain

- Attach the end of the drain hose directly to waste water drain, lavatory or bathtub.



CAUTION: Your drain house will be flooded if the hose comes out of its housing during water discharge. Moreover, there is risk of scalding due to high washing temperatures! In order to prevent such situations and make sure that the machine performs water intake and discharge processes without any problem, fix the drain hose securely.



- Connect the drain hose to a minimum height of 40 cm and a maximum height of 100 cm.
- In case the drain hose is elevated after laying it on the floor level or close to the ground (less than 40 cm above the ground), water discharge becomes more difficult and the laundry may come out excessively wet. Therefore, follow the heights described in the figure.

- To prevent the waste water to go back into the machine again and to ensure easy drainage, do not immerse the end of the hose into the waste water or do not insert it into the drain for more than 15 cm. If it is too long, cut it short.
- The end of the hose should not be bent, it should not be stepped on and the hose must not be pinched between the drain and the machine.
- If the length of the hose is too short, use it by adding an original extension hose. Length of the hose may not be longer than 3.2 m. To avoid water leak failures, the connection between the extension hose and the drain hose of the product must be fitted well with an appropriate clamp as not to come off and leak.

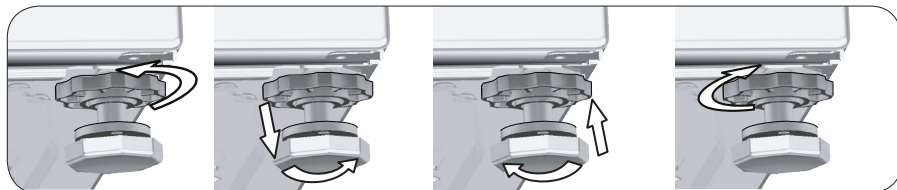
4.1.6 Adjusting the feet



CAUTION: In order to ensure that the product operates more silently and vibration-free, it must stand level and balanced on its feet. Balance the machine by adjusting the feet. Otherwise, the product may move from its place and cause crushing and vibration problems.

CAUTION: Do not use any tools to loosen the lock nuts. Otherwise, they will get damaged.

- 1 Loosen the lock nuts on the feet by hand.
- 2 Adjust the feet until the product stands in a stable and balanced way.
3. Tighten all lock nuts by hand again.



4.1.7 Electrical connection

Connect the product to a grounded outlet protected by a 16 A fuse. Our company shall not be liable for any damages that will arise when the product is used without grounding in accordance with the local regulations.

- Connection must comply with national regulations.
- The wiring for the electrical outlet circuit must be sufficient to meet the appliance requirements. Use of a Ground Fault Circuit Interrupter (GFCI) is recommended.
- Power cable plug must be within easy reach after installation.
- If the current value of the fuse or breaker in the house is less than 16 Amps, have a qualified electrician install a 16 Amp fuse.
- The voltage specified in the "Technical specifications" section must be equal to your mains voltage.
- Do not make connections via extension cables or multi-plugs.



CAUTION: Damaged power cables must be replaced by the Authorised Service Agents.

4.1.8 Initial use



Before starting to use the product make sure that the preparations are made which are in line with the "Important Safety and Environment Instructions" and the instructions in the "Installation" section.

To prepare the product for washing laundry, perform first operation in Drum Cleaning programme. If this program is not available in your machine, apply the method which is described in the section 4.4.2.



Use an anti-limescale suitable for the washing machines.

Some water might have remained in the product due to the quality control processes in the production. It is not harmful for the product.

4.2 Preparation

4.2.1 Sorting the laundry

- * Sort laundry according to type of fabric, color, and degree of soiling and allowable water temperature.
- * Always obey the instructions given on the garment tags.

4.2.2 Preparing laundry for washing

- Laundry items with metal attachments such as, underwired bras, belt buckles or metal buttons will damage the machine. Remove the metal pieces or wash the clothes by putting them in a laundry bag or pillow case.
- Take out all substances in the pockets such as coins, pens and paper clips, and turn pockets inside out and brush. Such objects may damage the product or cause noise problem.
- Put small size clothes such as infant's socks and nylon stockings in a laundry bag or pillow case.
- Place curtains in without compressing them. Remove curtain attachment items.
- Fasten zippers, sew loose buttons and mend rips and tears.
- Wash "machine washable" or "hand washable" labeled products only with an appropriate programme.
- Do not wash colours and whites together. New, dark coloured cottons release a lot of dye. Wash them separately.
- Tough stains must be treated properly before washing. If unsure, check with a dry cleaner.
- Only use the dyes / color changers and descaling agents which are appropriate to machine wash. Always follow the instructions on the package.
- Wash trousers and delicate laundry turned inside out.
- Keep laundry items made of Angora wool in the freezer for a few hours before washing. This will reduce pilling.
- Laundry that are subjected to materials such as flour, lime dust, milk powder, etc. intensely must be shaken off before placing into the machine. Such dusts and powders on the laundry may build up on the inner parts of the machine in time and can cause damage.

4.2.3 Things to be done for energy saving

Following information will help you use the product in an ecological and energy-efficient manner.

- Operate the product in the highest capacity allowed by the programme you have selected, but do not overload; see, "Programme and consumption table". See, "Programme and consumption table"
- Always follow the instructions on the detergent packaging.
- Wash slightly soiled laundry at low temperatures.
- Use faster programmes for small quantities of lightly soiled laundry.
- Do not use prewash and high temperatures for laundry that is not heavily soiled or stained.
- If you plan to dry your laundry in a dryer, select the highest spin speed recommended during washing process.
- Do not use more detergent than the recommended amount specified on its package.

4.2.4 Loading the laundry

1. Open the laundry cover.
2. Put the laundry items into the machine in a loose manner.
3. Push and close the loading cover until you hear the locking sound. Ensure that no items are caught in the door. The loading door is locked while a programme is running. The door can only be opened a while after the programme comes to an end.

4.2.5 Correct load capacity

The maximum load capacity depends on the type of laundry, the degree of soiling and the washing programme desired.

Machine automatically adjusts the water amount according to the weight of the laundry put inside it.

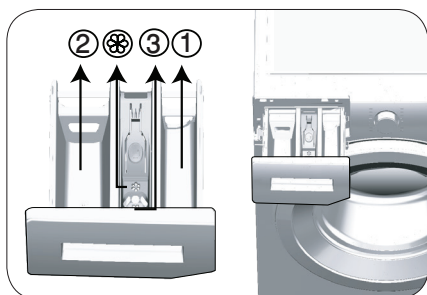


WARNING: Follow the information in the "Programme and consumption table". When overloaded, machine's washing performance will drop. Moreover, noise and vibration problems may occur.

4.2.6 Using detergent and softener



When using detergent, softener, starch, fabric dye, bleach and decolorant, descaling agents; read the manufacturer's instructions written on the package and follow the dosages specified. Use measuring cup if available.



The detergent drawer is composed of three compartments:

- (1) for prewash
- (2) for main wash
- (3) for softener
- (☞) in addition, there is a siphon piece in the softener compartment.

Detergent, softener and other cleaning agents

- Add detergent and softener before starting the washing programme.
 - While the washing cycle is in progress, do not leave the detergent dispenser open!
 - When using a programme without prewash, do not put any detergent into the prewash compartment (compartment nr. "1").
 - In a programme with prewash, do not put liquid detergent into the prewash compartment (compartment nr. "1").
 - Do not select a programme with prewash if you are using a detergent bag or dispensing ball. Place the detergent bag or the dispensing ball directly among the laundry in the machine.
- If you are using liquid detergent, do not forget to place the liquid detergent container into the main wash compartment (compartment number "2").

Choosing the detergent type

Detergent type to be used depends on the fabric type and color.

- Use different detergents for coloured and white laundry.
- Wash your delicate clothes only with special detergents (liquid detergent, wool shampoo, etc.) used solely for delicate clothes.
- When washing dark coloured clothes and quilts, it is recommended to use liquid detergent.
- Wash woolens with special detergent made specifically for woolens.



CAUTION: Use only detergents manufactured specifically for washing machines.

CAUTION: Do not use soap powder.

Adjusting detergent amount

The amount of washing detergent to be used depends on the amount of laundry, the degree of soiling and water hardness.

- Do not use amounts exceeding the dosage quantities recommended on the detergent package to avoid problems of excessive foam, poor rinsing, financial savings and finally, environmental protection.
- Use lesser detergent for small amounts or lightly soiled clothes.

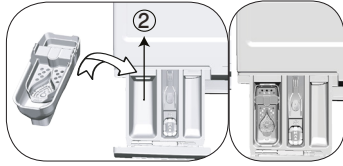
Using softeners

Pour the softener into the softener compartment of the detergent drawer.

- Do not exceed the (>max<) level sign on the softener compartment.
- If the softener has lost its fluidity, dilute it with water before putting it in the detergent drawer.

Using liquid detergents

If the product contains a liquid detergent cup:



- Put the liquid detergent container into the compartment no "2".
- If the liquid detergent lost its fluidity, dilute it with water before putting it into the detergent container.

If the product does not contain a liquid detergent cup:

- Do not use liquid detergent for the prewash in a programme with prewash.
- Liquid detergent stains your clothes when used with Delayed Start function. If you are going to use the Delayed Start function, do not use liquid detergent.

Using gel and tablet detergent

- If the gel detergent thickness is fluidal and your machine does not contain a special liquid detergent cup, put the gel detergent into the main wash detergent compartment during first water intake. If your machine contains a liquid detergent cup, fill the detergent into this cup before starting the programme.
- If the gel detergent thickness is not fluidal or in the shape of capsule liquid tablet, put it directly into the drum before washing.
- Put tablet detergents into the main wash compartment (compartment nr. "2") or directly into the drum before washing.

Using starch

- Put the liquid soda, powder soda or the fabric dye into the softener compartment.
Do not use softener and starch together in a washing cycle.
Wipe the inside of the machine with a damp and clean cloth after using starch.

Using limescale remover

- When required, use limescale removers manufactured specifically for washing machines only.

Using bleaches

Add the bleach at the beginning of the washing cycle by selecting a prewash program. Do not put detergent in the prewash compartment. As an alternative application, select a programme with extra rinse and add the bleaching agent while the machine is taking water from the detergent compartment during first rinsing step.

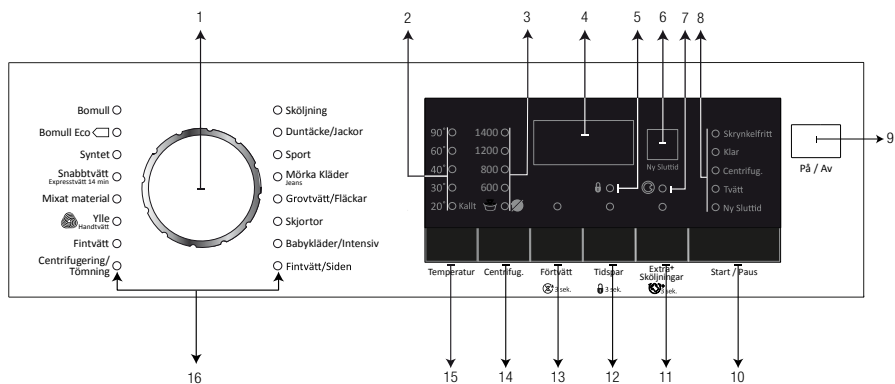
- Do not use bleaching agent and detergent by mixing them.
- Use just a little amount (approx. 50 ml) of bleaching agent and rinse the clothes very well as it causes skin irritation. Do not pour the bleach onto the laundry and do not use it with the colored items.
- When using oxygen-based decolorant, select a program which washes the laundry at a low temperature.
- Oxygen-based decolorant can be used with the detergent; however, if it is not at the same consistence, first put detergent in the compartment number "2" in the detergent dispenser and wait for the machine to flush the detergent when taking in water. While the machine continues taking in water, add decolorant in the same compartment.

4.2.7 Tips for efficient washing

		Clothes			
		Light Colours and Whites	Colours	Black/Dark Colours	Delicates/Woolens/Silks
		(Recommended temperature range based on soiling level: 40-90 °C)	(Recommended temperature range based on soiling level: cold -40 °C)	(Recommended temperature range based on soiling level: cold -40 °C)	(Recommended temperature range based on soiling level: cold -30 °C)
Soiling Level	Heavily Soiled (difficult stains such as grass, coffee, fruits and blood.)	It may be necessary to pre-treat the stains or perform prewash. Powder and liquid detergents recommended for whites can be used at dosages recommended for heavily soiled clothes. It is recommended to use powder detergents to clean clay and soil stains and the stains that are sensitive to bleaches.	Powder and liquid detergents recommended for colors can be used at dosages recommended for heavily soiled clothes. It is recommended to use powder detergents to clean clay and soil stains and the stains that are sensitive to bleaches. Use detergents without bleach.	Liquid detergents suitable for colors and dark colors can be used at dosages recommended for heavily soiled clothes.	Prefer liquid detergents produced for delicate clothes. Woolen and silk clothes must be washed with special woolen detergents.
	Normally Soiled (For example, stains caused by body on collars and cuffs)	Powder and liquid detergents recommended for whites can be used at dosages recommended for normally soiled clothes.	Powder and liquid detergents recommended for colors can be used at dosages recommended for normally soiled clothes. Detergents which do not contain bleach should be used.	Liquid detergents suitable for colors and dark colors can be used at dosages recommended for normally soiled clothes.	Prefer liquid detergents produced for delicate clothes. Woolen and silk clothes must be washed with special woolen detergents.
	Lightly Soiled (No visible stains exist.)	Powder and liquid detergents recommended for whites can be used at dosages recommended for lightly soiled clothes.	Powder and liquid detergents recommended for colors can be used at dosages recommended for lightly soiled clothes. Detergents which do not contain bleach should be used.	Liquid detergents suitable for colors and dark colors can be used at dosages recommended for lightly soiled clothes.	Prefer liquid detergents produced for delicate clothes. Woolen and silk clothes must be washed with special woolen detergents.

4.3 Operating the product

4.3.1 Control panel



- 1 - Programme selection knob
- 2 - Temperature level lights
- 3 - Spin level indicator lights
- 4 - Duration information display
- 5 - Child lock enabled light
- 6 - End Time Setting button
- 7 - Door lock enabled light
- 8 - Programme Follow-up indicator lights

- 9 - On / Off button
- 10 - Start / Pause button
- 11 - Auxiliary function buttons 3
- 12 - Auxiliary function buttons 2
- 13 - Auxiliary function buttons 1
- 14 - Spin speed adjustment button
- 15 - Temperature adjustment button
- 16 - Programme selection indicator lights

Indicative values for Synthetics programmes (EN)

	Load (kg)	Water Consumption (l)	Energy Consumption (kWh)	Programme Duration (min) *	Remaining Moisture Content (%) **	
					≤ 1000 rpm	> 1000 rpm
Synthetics 60	3	67	1.35	115/150	45	40
Synthetics 40	3	65	0.95	115/150	45	40


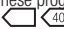
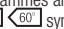
* Durata programului de spălare selectat este indicată pe afișajul mașinii. Este normal să survină mici diferențe între timpul afișat și cel real.


** Conținutul de umezeală rămasă poate să varieze în funcție de viteza de centrifugare selectată.

4.3.2 Programme and consumption table

EN					Auxiliary functions					Selectable temperature range °C
	Programme	Max. Load (kg)	Water Consumption (l)	Energy Consumption (kWh)	Max. Speed***	Förvätt	Tidspar	Extra+ Sköljningar	Anticrease+	
Bomull	90	8	96	2,35	1400	•	•	•	•	Cold-90
	60	8	96	1,75	1400	•	•	•	•	Cold-90
	40	8	94	0,95	1400	•	•	•	•	Cold-90
	20	8	94	0,35	1400	•	•	•	•	Cold-90
Bomull Eco	60**	8	52	0,935	1400					Cold-60
	60**	4	45,5	0,665	1400					Cold-60
	40**	4	44,5	0,660	1400					Cold-60
Syntet	60	3	67	1,35	1200	•	•	•	•	Cold-60
	40	3	65	0,95	1200	•	•	•	•	Cold-60
Snabbvätt / Expressvätt 14 min	90	8	68	2,15	1400		•	•	•	Cold-90
	60	8	68	1,15	1400		•	•	•	Cold-90
	30	8	68	0,20	1400		•	•	•	Cold-90
Snabbvätt / Expressvätt 14 min + Tidspar	90	2	40	0,15	1400		•	•	•	Cold-30
Mixat material	40	3	74	0,88	800	•	•		•	Cold-40
Ylle / Handtvätt	40	1,5	55	0,45	1200			•		Cold-40
Fintvätt	40	3,5	48	0,65	800			•		Cold-40
Duntäcke / Jackor	60	2	78	0,90	1000			•		Cold-60
Sport	40	3,5	51	0,40	1200	•				Cold-40
Mörka Kläder / Jeans	40	3	75	0,85	1200	•	•	*	•	Cold-40
Grovtvätt / Fläckar	60	4	80	1,62	1400	•	•			30-60
Skjortor	60	3	60	1,10	800	•	•	•	•	Cold-60
Babykläder / Intensiv	90	8	122	2,20	1400			*		20-90
Fintvätt / Siden	30	1	70	0,30	600			*		Cold-30
Drum Cleaning	90	-	70	2,25	600					90


- : Selectable.
- * : Automatically selected, no canceling.
- ** : Energy Label programme (EN 60456 Ed.3)
- *** : If maximum spin speed of the product is lower then this value, you can only select up to the maximum spin speed.
- : See the programme description for maximum load.

 ** "Cotton Economic 40°C" and "Cotton Economic 60°C" are standard programmes. These programmes are known as "40°C cotton standard programme" and "60°C cotton standard programme" and indicated with the   symbols on the panel.

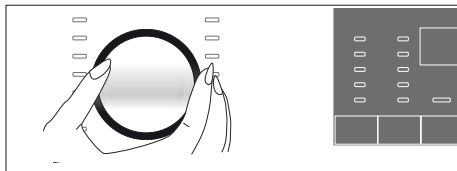
	The auxiliary functions in the table may vary according to the model of your product.
	Water and power consumption may vary subject to the changes in water pressure, water hardness and temperature, ambient temperature, type and amount of laundry, selection of auxiliary functions and spin speed, and changes in electric voltage.
	You can see the washing duration on the display of your machine while selecting a programme. Depending on the amount of laundry you have loaded into your machine, there may be a difference of 1-1.5 hours between the duration shown on the display and the actual duration of the wash cycle. Duration will be automatically updated soon after the washing starts.
	Auxiliary function selection modes can be changed by the manufacturing company. Existing selection modes can be removed or new selection modes can be added.
"The manufacturer reserves the right to make modifications in the programmes and auxiliary functions given in the table. While these modifications will not change the product performance, programme steps and durations can change."	

4.3.3 Programme selection

- 1 Determine the programme suitable for the type, quantity and soiling level of the laundry in accordance with the "Programme and consumption table".

	Programmes are limited with the highest spin speed appropriate for that particular type of fabric.
	When selecting a programme, always consider the type of fabric, colour, degree of soiling and permissible water temperature.
	Always select the relevant lowest required temperature. Higher temperature means higher electricity consumption.

- 2 Select the desired programme with the **Programme Selection** knob.



4.3.4 Programmes

• Bomull Eco (Cottons Eco)

Use to wash your normally soiled, durable cotton and linen laundry. Although it washes longer than all other programmes, it provides high energy and water savings. Actual water temperature may be different from the stated wash temperature. When you load the machine with less laundry (e.g. ½ capacity or less), periods in programme stages may automatically get shorter. In this case, energy and water consumption will decrease more, providing a more economic wash.

• Bomull (Cottons)

You can wash your durable cotton laundry (sheets, bedlinen, towels, bathrobes, underwear etc.) in this programme. When the fast+ wash function key is pressed, programme duration becomes notably shorter but effective washing performance is ensured with intense washing movements. If the fast+ wash function is not selected, superior washing and rinsing performance is ensured for your heavily soiled laundry.

• Syntet (Synthetics)

You can wash your laundry (such as shirts, blouses, synthetic/cotton blended fabrics etc.) in this programme. The programme duration gets notable shorter and washing with high performance is ensured. If the fast+ wash function is not selected, superior washing and rinsing performance is ensured for your heavily soiled laundry.

• Ylle / Handtvätt (Woollens / Hand Wash)

Use to wash your woolen/delicate laundry. Select the appropriate temperature complying with the tag of your clothes. Your laundry will be washed with a very gentle washing action in order not to damage the clothes.



APPAREL CARE

The wool wash cycle of this machine has been approved by The Woolmark Company for the washing of machine washable wool products provided that the products are washed according to the instructions on the garment label and those issued by the manufacturer of this washing machine. M1325
"In UK, Eire, Hong Kong and India the Woolmark trade mark is a Certification trade mark."

• Babykläder/Intensiv (BabyProtect+)

Use this programme for your laundry for which you require an anti-allergic and hygienic washing at high temperature with intensive and long washing cycle. The high level of hygiene is ensured thanks to long heating duration and additional rinsing step.

- Programme was tested by the "VDE" institute with the 20°C temperature option selected and it was certified in terms of its efficacy in eliminating bacteria and mould.
- Programme was tested by "The British Allergy Foundation" (Allergy UK) with the 60°C temperature option selected and it was certified in terms of its efficacy in eliminating allergens in addition to bacteria and mould.



Allergy UK is the operational name of The British Allergy Foundation. The Seal of Approval endorsement, which indicates that the product bearing it specifically restricts / reduces / removes allergens from the environment of the allergy sufferer or has significantly reduced allergen content, was created in order to provide guidance for people seeking advice in this issue. It is aimed to assure people that products had been scientifically tested or reviewed with measurable results.

- **Mörka Kläder / Jeans (Dark Care / Jeans)**

Use this programme to protect the colour of your dark-coloured garments or jeans. It performs high performance washing with special drum movement even if the temperature is low. It is recommended to use liquid detergent or woolen shampoo for dark coloured laundry. Do not wash your delicate clothes containing wool or etc.

- **Centrifugering / Tömning (Spin / Drain)**

You can use this function to remove the water on the garment or drain the water in the machine.

- **Sköljning (Rinse)**

Use when you want to rinse or starch separately.

- **Skjortor (Shirts)**

This programme is used to wash the shirts made from cotton, synthetic and synthetic blended fabrics altogether. It reduces wrinkles. When the fast+ wash function is selected, the Pre-treatment algorithm is executed.

- Apply the pre-treatment chemical on your garments directly or add it together with detergent when the machine starts to take water from the main washing compartment. Thus, you can obtain the same performance as you obtain with normal washing in a much shorter period of time. Usage life of your shirts increases.

- **Mixat material (Mix)**

Use to wash your cotton and synthetic clothes together without sorting them.

- **Fintvätt (Delicates)**

You can wash your delicate clothes such as cotton/synthetic blended knitwear or hosiery in this programme. It washes with more delicate washing action. Wash your clothes whose colour you want to preserve either at 20 degrees or by selecting the cold wash option.

- **Snabbtvätt / Expresstvätt 14 min (Daily Xpress / Xpress Super Short)**

Use this programme to wash your lightly soiled or unspotted cotton clothes in a short time. The programme duration can be reduced up to 14 minutes when the fast+ wash function is selected. When the fast+ wash function is selected, maximum 2 (two) kg of laundry must be washed.

- **Duntäcke /Jackor (Down Wear)**

Use this programme to wash your coats, vest, jackets etc. containing feathers with a "machine-washable" label on them. Thanks to special spinning profiles, it is ensured that the water reaches the air gaps amongst the feathers.

- **Fintvätt / Siden (Lingerie)**

You can use this programme to wash delicate garments that are suitable for hand wash and delicate women's underwear. Small amount of garments must be washed in a washing net. Hooks, buttons etc. must be done up and zips must be zipped up.

- **Sport (Outdoor / Sport)**

You can use this programme to wash sports and outdoors garments that contain cotton/synthetics mix and water repellent covers such as gore-tex etc. It makes sure your garments are washed gently thanks to special rotating movements.

• Grovtvätt / Fläckar (StainExpert)

The machine has a special stain programme which enables the removal of different types of stains in the most effective way. Use this programme only for durable colourfast cotton laundry. Do not wash delicate and pigmenting clothes and laundry in this programme. Before washing, garment tags should be checked (recommended for cotton shirts, trousers, shorts, t-shirts, baby clothes, pyjamas, aprons, table clothes, beddings, duvet cover, bed sheet, pillowcase, bath-beach towel, towel, socks, cotton underwear that are suitable for washing at high temperature and long time). In the automatic stain programme, you can wash 24 types of stains divided into two different groups according to fast+ function selection. You can see stain groups based on the selection of the fast+ function.

You can find stain groups based on fast+ function below:

When Fast+ function is selected:		
Blood	Tea	Red Wine
Chocolate	Coffee	Curry
Pudding	Fruit juice	Jam
Egg	Ketchup	Coal

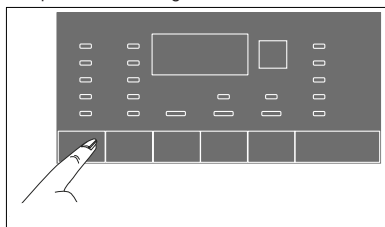
When Fast+ function is not selected:		
Butter	Sweat	Salad Dressing
Grass	Collar Soil	Make-up
Mud	Food	Machine Oil
Coke	Mayonnaise	Baby Food

- Select the stain programme.
- Select the stain you want to clean by locating it in the groups above and selecting the related group with the fast+ auxiliary function key.
- Read the garment tag carefully and ensure that correct temperature and spin speed are selected.

4.3.5 Temperature selection

Whenever a new programme is selected, the recommended temperature for the selected programme appears on the temperature indicator.

To decrease the temperature, press the Temperature Adjustment button. Temperature will decrease gradually. Temperature level lights will not turn on when the cold level is selected.

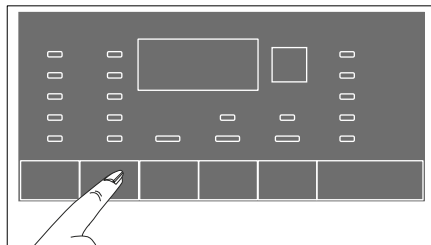


If the programme has not reached the heating step, you can change the temperature without switching the product to Pause mode.

4.3.6 Spin speed selection

Whenever a new programme is selected, the recommended spin speed of the selected programme is displayed on the spin speed indicator.

To decrease the spin speed, press the Spin Speed Adjustment button. Spin speed decreases gradually.



Then, depending on the model of the product, "Rinse Hold" and "No Spin" options appear on the display. When "No Spin" is selected, the rinse level indicator lights will not turn on.



If the programme has not reached the spinning step, you can change the spinning speed without switching the product to Pause mode.

Rinse hold

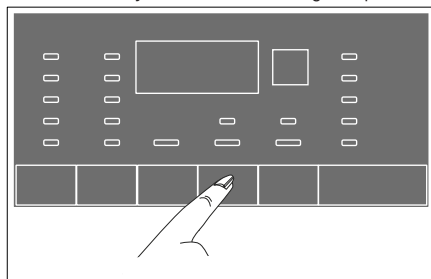
If you are not going to unload your clothes immediately after the programme completes, you can use rinse hold function to keep your laundry in the final rinsing water in order to prevent them from getting wrinkled when there is no water in the product. Press Start/Pause button after this process if you want to drain the water without spinning your laundry. Programme will resume and complete after draining the water.

If you want to spin the laundry held in water, adjust the spin speed and press Start / Pause button. The programme will resume. Water is drained, laundry is spun and the programme is completed.

4.3.7 Auxiliary function selection

Select the desired auxiliary functions before starting the programme.

Chosen auxiliary function indicator lights up.



When you try to change an auxiliary function that is not allowed to be selected with the current programme, indicator light of the relevant auxiliary function will flash and an audio warning is given.

Furthermore, you may also select or cancel auxiliary functions that are suitable to the running programme after the washing cycle starts. If the wash cycle has reached a point where no auxiliary function can be selected, an audio warning will be given and the related auxiliary function's light will flash.



Some functions cannot be selected together. If a second auxiliary function conflicting with the first one is selected before starting the product, the function selected first will be canceled and the second auxiliary function selection will remain active.

An auxiliary function that is not compatible with the programme cannot be selected. (See, "Programme and consumption table".)

Some programmes have auxiliary functions that must be operated simultaneously. Those functions cannot be cancelled. The frame of the auxiliary function will not be illuminated, only inner area will be illuminated.

4.3.7.1 Auxiliary functions

- **Förtvätt (Prewash)**

A Prewash is only worthwhile for heavily soiled laundry. Not using the Prewash will save energy, water, detergent and time.

- **Extra+ Sköljningar (Extra Rinse)**

This function enables the product to make another rinsing in addition to the one already made after the main wash. Thus, the risk for sensitive skins (babies, allergic skins, etc.) to be effected by the minimal detergent remnants on the laundry can be reduced.

- **Tidspar (Fast+)**

When this function is selected, the durations of the relevant programmes get shorter by 50%. Thanks to the optimised washing steps, high mechanic activity and optimum water consumption, high washing performance is achieved in spite of the reduced duration.

4.3.7.2 Functions/Programs selected by pressing the key for 3"

- **Drum Cleaning**  3 sek.

Press and hold the 1st auxiliary function key for 3 seconds to select the programme.

Use regularly (once in every 1-2 months) to clean the drum and provide the required hygiene. Operate the programme while the machine is completely empty. To obtain better results, put powder lime-scale remover for washing machines into the detergent compartment no. "2". When the programme is over, leave the loading door ajar so that the inside of the machine gets dry.



This is not a washing programme. It is a maintenance programme.

Do not run the programme when there is something in the machine. If you try to do so, the machine detects that there is load inside and aborts the programme.

- **Child Lock**

Use Child Lock function to prevent children from tampering with the product. Thus you can avoid any changes in a running programme.



You can switch on and off the product with On / Off button when the Child Lock is active. When you switch on the product again, programme will resume from where it has stopped.

To activate the Child Lock:

Press and hold 2nd auxiliary function button for 3 seconds. In the programme selection display on the panel, „CL 3-2-1 On“ light will turn on. When this light is on you can stop pressing on **2nd** when this warning is displayed.

To deactivate the Child Lock:

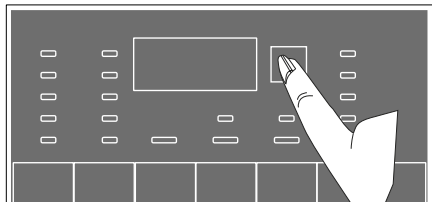
Press and hold 2nd Auxiliary Function button for 3 seconds. In the programme selection display on the panel, „CL 3-2-1 Off“ light will turn on.

- **Antcrease+**  3 sek.

This function is selected when the 3rd auxiliary function is pressed and held for 3 seconds and the programme follow-up light for the relevant step turns on. When the function is selected, the drum rotates for up to 8 hours for preventing the laundry from creasing at the end of the programme. You can cancel the programme and take your laundry out at any time during the 8-hour duration. Press the function selection key or the machine on/off key to cancel the function. The programme follow-up light will remain on until the function is canceled or the step is complete. If the function is not cancelled, it will be active in the subsequent washing cycles as well.

4.3.8 End Time

With the End Time function, the startup of the programme may be delayed up to 24 hours. After pressing End Time button, the programme's estimated ending time is displayed. If the End Time is adjusted, End Time indicator is illuminated.



- 1 Open the loading door, place the laundry and put detergent, etc.
- 2 Select the washing programme, temperature, spin speed and, if required, the auxiliary functions.
- 3 Set the end time of your choice by pressing the End Time button. End Time indicator illuminates.
- 4 Press Start / Pause button. Time countdown starts. ":" symbol in the middle of the end time on the display starts flashing.

Adjusting the end time

If you want to cancel End Time function, press On / Off button to turn off and on the product.



Do not use liquid detergents when you activate End Time function! There is the risk of staining of the clothes.



You must press Start/Pause and wait for the door to open to add laundry into the machine during the End Time countdown. Press Start/Pause once again after adding the laundry to resume the countdown. At the end of the countdown, End Time indicator turns off, washing cycle starts and the time of the selected programme appears on the display.

When the End Time selection is completed, the time appears on the screen is the total of the end time chosen with the duration of the selected programme.

4.3.9 Starting the programme

1. Press Start / Pause button to start the programme.
2. Programme follow-up light showing the startup of the programme will turn on.



If no programme is started or no key is pressed within 10 minute during programme selection process, the product will turn off automatically. Display and all indicators will turn off. If you press on the On / Off button, the programme information set as default will be displayed.

4.3.10 Loading door lock

There is a locking system on the loading door of the product that prevents opening of the door in cases when the water level is unsuitable.

"Door Locked" light in the panel turns on when the loading door is locked.

4.3.11 Changing the selections after programme has started

After the programme has started you can make the following changes.

Switching the product to pause mode

Press the Start/Pause button to switch the machine to pause mode while a programme is running. The light of the step which the machine is in starts flashing in the Programme Follow-up indicator to show that the machine has been switched to the pause mode. Also loading door light blinks until the door is ready to be opened. When the loading door is ready to be opened Loading Door light will turn off, programme step light will continue to flash.

Changing the auxiliary function, speed and temperature

Depending on the step the programme has reached, you can cancel or select the auxiliary functions. See "Auxiliary function selection".

Also you can change temperature and cycle adjustments. See "Temperature selection" and "Spin speed selection".



If no change is allowed, the relevant light will flash 3 times.

Adding or taking out laundry

1. Press the Start / Pause button to switch the product to pause mode. The programme follow-up light of the relevant step during which the machine was switched into the pause mode will flash.
2. Wait until the Loading Door can be opened.
3. Open the Loading Door and add or take out the laundry.
4. Close the Loading Door.
5. Make changes in auxiliary functions, temperature and speed settings if necessary.
6. Press Start / Pause to operate the product.

4.3.12 Cancelling the programme

The programme is cancelled when the product is turned off and on again. Press and hold **On / Off** button for 3 seconds.



If you press On / Off button when the Child Lock is enabled, the programme will not be cancelled. You should cancel the Child Lock first.

If you want to open the loading door after you have cancelled the programme but it is not possible to open the loading door since the water level in the product is above the loading door opening, then turn the Programme Selection knob to Pump+Spin programme and discharge the water in the product.

4.3.13 End of programme

The "Complete" light (LED) will turn on when the programme is over.

If you do not press any button for 10 minutes, the product will turn off automatically. Display and all indicators are turned off.

Completed programme steps will be displayed if you On / Off.

4.3.14 Energy saving mode

If no action is taken for 2 minutes after turning on the product with On / Off button or after the chosen programme ends, the product will switch to energy saving mode automatically. The brightness of the indicator lights will decrease. This display will be closed completely if programme time display is available.

If you turn the programme knob or touch any button, the lights will switch back to previous position.

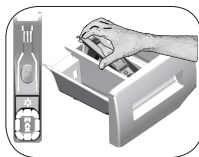


This is a feature of this product, and not an error.

4.4 Maintenance and cleaning

Service life of product extends and frequently experienced problems will be reduced if it is cleaned at regular intervals.

4.4.1 Cleaning the detergent drawer



Clean the detergent drawer at regular intervals (every 4-5 washing cycles) as shown below in order to prevent accumulation of powder detergent in time. Lift the rear part of the siphon to remove it as illustrated.

If more than normal amount of water and softener mixture starts to gather in the softener compartment, the siphon must be cleaned.

- 1 Press the dotted point on the siphon in the softener compartment and pull towards you until the compartment is removed from the machine.
- 2 Wash the detergent drawer and the siphon with plenty of lukewarm water in a washbasin. In order to prevent the residues to contact your skin, clean it with an appropriate brush by wearing a pair of gloves.
- 3 Insert the drawer back into its place after cleaning and make sure that it is seated well.

4.4.2 Cleaning the loading door and the drum

For products with drum cleaning programme, please see Operating the product - Programmes.



Repeat Drum Cleaning process in every 2 months.

Use an detergent / anti-limescale suitable for the washing machines.



After every washing make sure that no foreign substance is left in the drum.

If the holes on the bellow shown in the figure is blocked, open the holes using a toothpick.

Foreign metal substances will cause rust stains in the drum. Clean the stains on the drum surface by using cleaning agents for stainless steel.

Never use steel wool or wire wool. These will damage the painted, chromated and plastic surfaces.

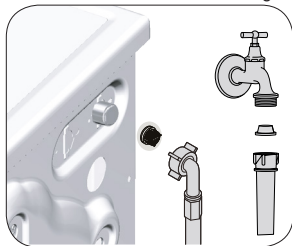
4.4.3 Cleaning the body and control panel

Wipe the body of the machine with soapy water or non-corrosive mild gel detergents as necessary, and dry with a soft cloth.

Use only a soft and damp cloth to clean the control panel.

4.4.4 Cleaning the water intake filters

There is a filter at the end of each water intake valve at the rear of the machine and also at the end of each water intake hose where they are connected to the tap. These filters prevent foreign substances and dirt in the water to enter the washing machine. Filters should be cleaned as they do get dirty.



1. Close the taps.
2. Remove the nuts of the water intake hoses to access the filters on the water intake valves. Clean them with an appropriate brush. If the filters are too dirty, remove them from their places with a pliers and clean in this way.
3. Take out the filters on the flat ends of the water intake hoses together with the gaskets and clean thoroughly under running water.
4. Replace the seals and filters carefully and tighten their nuts by hand.

4.4.5 Draining remaining water and cleaning the pump filter

The filter system in your machine prevents solid items such as buttons, coins and fabric fibers clogging the pump impeller during discharge of washing water. Thus, the water will be discharged without any problem and the service life of the pump will extend.

If the machine fails to drain water, the pump filter is clogged. Filter must be cleaned whenever it is clogged or in every 3 months. Water must be drained off first to clean the pump filter.

In addition, prior to transporting the machine (e.g., when moving to another house) and in case of freezing of the water, water may have to be drained completely.



CAUTION: Foreign substances left in the pump filter may damage your machine or may cause noise problem.

CAUTION: If the product is not being used, shut the tap shut, remove mains pipe and drain the water inside the machine against any likely freezing.

CAUTION: After each use, turn off the water tap to which the mains hose is connected.

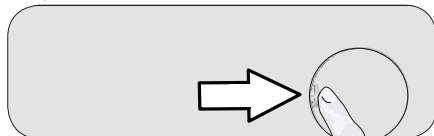
In order to clean the dirty filter and discharge the water:

1 Unplug the machine to cut off the supply power.



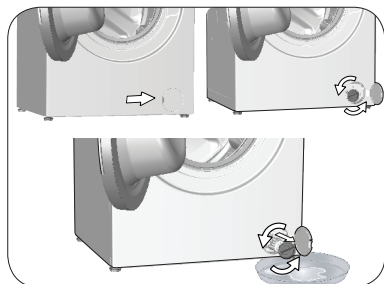
CAUTION: Temperature of the water inside the machine may rise up to 90 °C. To avoid the burning risk, clean the filter after the water inside the machine is cooled down.

2. Open the filter cover.



3 Follow the below procedures in order to drain water.

The product does not have an emergency water drain hose, in order to drain the water:



- In order to collect the water to flow out of the filter, place a large vessel in front of the filter.
- Turn and loosen the pump filter until water starts to flow (counterclockwise). Fill the flowing water into the container you have placed in front of the filter. Always keep a piece of cloth handy to absorb any spilled water.
- When the water inside the machine is finished, take out the filter completely by turning it.

4. Clean any residues inside the filter as well as fibers, if any, around the pump impeller region.

5. Replace the filter.


6. If the filter cap is composed of two pieces, close the filter cap by pressing on the tab. If it is one piece, seat the tabs in the lower part into their places first, and then press the upper part to close.

5 Troubleshooting

Problem	Reason	Solution
Program does not start after closing the door.	Start / Pause / Cancel button was not pressed.	<ul style="list-style-type: none"> *Press the Start / Pause / Cancel button.
	It may be difficult to close the loading door in case of excessive loading.	<ul style="list-style-type: none"> Reduce the amount of laundry and make sure that the loading door is closed properly.
Programme cannot be started or selected.	Washing machine has switched to self protection mode due to a supply problem (line voltage, water pressure, etc.).	<ul style="list-style-type: none"> Press and hold On / Off button for 3 seconds. (see. "Cancellation of program")
Water in the machine.	Some water might have remained in the product due to the quality control processes in the production.	<ul style="list-style-type: none"> This is not a failure; water is not harmful to the machine.
Machine does not fill with water.	Tap is turned off.	<ul style="list-style-type: none"> Turn on the taps.
	Water inlet hose is bent.	<ul style="list-style-type: none"> Flatten the hose.
	Water inlet filter is clogged.	<ul style="list-style-type: none"> Clean the filter.
Machine does not drain water.	Loading door may be open.	<ul style="list-style-type: none"> Close the door.
	Water drain hose might be clogged or twisted.	<ul style="list-style-type: none"> Clean or flatten the hose.
	Pump filter is clogged.	<ul style="list-style-type: none"> Clean the pump filter.
Machine vibrates or makes noise.	Machine might be standing unbalanced.	<ul style="list-style-type: none"> Adjust the feet to level the machine.
	A hard substance might have entered into the pump filter.	<ul style="list-style-type: none"> Clean the pump filter.
	Transportation safety bolts are not removed.	<ul style="list-style-type: none"> Remove the transportation safety bolts.
	Laundry quantity in the machine might be too little.	<ul style="list-style-type: none"> Add more laundry to the machine.
	Machine might be overloaded with laundry.	<ul style="list-style-type: none"> Take out some of the laundry from the machine or distribute the load by hand to balance it homogenously in the machine.
There is water leaking from the bottom of the washing machine.	Machine might be leaning on a rigid item.	<ul style="list-style-type: none"> Make sure that the machine is not leaning on anything.
	Water drain hose might be clogged or twisted.	<ul style="list-style-type: none"> Clean or flatten the hose.
Machine stopped shortly after the programme started.	Pump filter is clogged.	<ul style="list-style-type: none"> Clean the pump filter.
	Machine might have stopped temporarily due to low voltage.	<ul style="list-style-type: none"> It will resume running when the voltage restores to the normal level.
Machine directly discharges the water it takes in.	Draining hose might not be at adequate height.	<ul style="list-style-type: none"> Connect the water draining hose as described in the operation manual.
No water can be seen in the machine during washing.	The water level is not visible from outside of the washing machine.	<ul style="list-style-type: none"> This is not a failure.
Loading door cannot be opened.	Door lock is activated because of the water level in the machine.	<ul style="list-style-type: none"> Drain the water by running the Pump or Spin programme.
	Machine is heating up the water or it is at the spinning cycle.	<ul style="list-style-type: none"> Wait until the programme completes.
	Child lock is engaged. Door lock will be deactivated a couple of minutes after the programme has come to an end.	<ul style="list-style-type: none"> Wait for a couple of minutes for deactivation of the door lock.
	Loading door may be stuck because of the pressure it is subjected to.	<ul style="list-style-type: none"> Grab the handle and push and pull the loading door to release and open it.
Washing takes longer time than specified in the manual. (*)	Water pressure is low.	<ul style="list-style-type: none"> Machine waits until taking in adequate amount of water to prevent poor washing quality due to the decreased amount of water. Therefore, the washing time extends.
	Voltage might be low.	<ul style="list-style-type: none"> Washing time is prolonged to avoid poor washing results when the supply voltage is low.
	Input temperature of water might be low.	<ul style="list-style-type: none"> Required time to heat up the water extends in cold seasons. Also, washing time can be lengthened to avoid poor washing results.
	Number of rinses and/or amount of rinse water might have increased.	<ul style="list-style-type: none"> Machine increases the amount of rinse water when good rinsing is needed and adds an extra rinsing step if necessary.
	Excessive foam might have occurred and automatic foam absorption system might have been activated due to too much detergent usage.	<ul style="list-style-type: none"> Use recommended amount of detergent.

Problem	Reason	Solution
Programme time does not countdown. (On models with display) (*)	Timer may stop during water intake.	<ul style="list-style-type: none"> • Timer indicator will not countdown until the machine takes in adequate amount of water. The machine will wait until there is sufficient amount of water to avoid poor washing results due to lack of water. Timer indicator will resume countdown after this.
	Timer may stop during heating step.	<ul style="list-style-type: none"> • Timer indicator will not countdown until the machine reaches the selected temperature.
	Timer may stop during spinning step.	<ul style="list-style-type: none"> • Automatic unbalanced load detection system might be activated due to the unbalanced distribution of the laundry in the drum.
Programme time does not countdown. (*)	There might be unbalanced load in the machine.	<ul style="list-style-type: none"> • Automatic unbalanced load detection system might be activated due to the unbalanced distribution of the laundry in the drum.
Machine does not switch to spinning step. (*)	There might be unbalanced load in the machine.	<ul style="list-style-type: none"> • Automatic unbalanced load detection system might be activated due to the unbalanced distribution of the laundry in the drum.
	The machine will not spin if water is not drained completely.	<ul style="list-style-type: none"> • Check the filter and the draining hose.
	Excessive foam might have occurred and automatic foam absorption system might have been activated due to too much detergent usage.	<ul style="list-style-type: none"> • Use recommended amount of detergent.
Washing performance is poor: Laundry turns gray. (**)	Insufficient amount of detergent has been used over a long period of time.	<ul style="list-style-type: none"> • Use the recommended amount of detergent appropriate for water hardness and the laundry.
	Washing was made at low temperatures for a long time.	<ul style="list-style-type: none"> • Select the proper temperature for the laundry to be washed.
	Insufficient amount of detergent is used with hard water.	<ul style="list-style-type: none"> • Using insufficient amount of detergent with hard water causes the soil to stick on the cloth and this turns the cloth into gray in time. It is difficult to eliminate graying once it happens. Use the recommended amount of detergent appropriate for water hardness and the laundry.
	Too much detergent is used.	<ul style="list-style-type: none"> • Use the recommended amount of detergent appropriate for water hardness and the laundry.
Washing performance is poor: Stains persist or the laundry is not whitened. (**)	Insufficient amount of detergent is used.	<ul style="list-style-type: none"> • Use the recommended amount of detergent appropriate for water hardness and the laundry.
	Excessive laundry was loaded in.	<ul style="list-style-type: none"> • Do not load the machine in excess. Load with amounts recommended in the "Programme and consumption table".
	Wrong programme and temperature were selected.	<ul style="list-style-type: none"> • Select the proper programme and temperature for the laundry to be washed.
	Wrong type of detergent is used.	<ul style="list-style-type: none"> • Use original detergent appropriate for the machine.
	Too much detergent is used.	<ul style="list-style-type: none"> • Put the detergent in the correct compartment. Do not mix the bleaching agent and the detergent with each other.
Washing performance is poor: Oily stains appeared on the laundry. (**)	Regular drum cleaning is not applied.	<ul style="list-style-type: none"> • Clean the drum regularly. For this, please see 4.4.2.
Washing performance is poor: Clothes smell unpleasantly. (**)	Odours and bacteria layers are formed on the drum as a result of continuous washing at lower temperatures and/or in short programmes.	<ul style="list-style-type: none"> • Leave the detergent drawer as well as the loading door of the machine ajar after each washing. Thus, a humid environment favorable for bacteria cannot occur in the machine.
Colour of the clothes faded. (**)	Excessive laundry was loaded in.	<ul style="list-style-type: none"> • Do not load the machine in excess.
	Detergent in use is damp.	<ul style="list-style-type: none"> • Keep detergents closed in an environment free of humidity and do not expose them to excessive temperatures.
	A higher temperature is selected.	<ul style="list-style-type: none"> • Select the proper programme and temperature according to the type and soiling degree of the laundry.

Problem	Reason	Solution
It does not rinse well.	The amount, brand and storage conditions of the detergent used are inappropriate.	<ul style="list-style-type: none"> Use a detergent appropriate for the washing machine and your laundry. Keep detergents closed in an environment free of humidity and do not expose them to excessive temperatures.
	Detergent is put in the wrong compartment.	<ul style="list-style-type: none"> If detergent is put in the prewash compartment although prewash cycle is not selected, machine can take this detergent during rinsing or softener step. Put the detergent in the correct compartment.
	Pump filter is clogged. Drain hose is folded.	<ul style="list-style-type: none"> Check the filter. Check the drain hose.
Laundry became stiff after washing. (**)	Insufficient amount of detergent is used.	<ul style="list-style-type: none"> Using insufficient amount of detergent for the water hardness can cause the laundry to become stiff in time. Use appropriate amount of detergent according to the water hardness.
	Detergent is put in the wrong compartment.	<ul style="list-style-type: none"> If detergent is put in the prewash compartment although prewash cycle is not selected, machine can take this detergent during rinsing or softener step. Put the detergent in the correct compartment.
	Detergent might be mixed with the softener.	<ul style="list-style-type: none"> Do not mix the softener with detergent. Wash and clean the dispenser with hot water.
Laundry does not smell like the softener. (**)	Detergent is put in the wrong compartment.	<ul style="list-style-type: none"> If detergent is put in the prewash compartment although prewash cycle is not selected, machine can take this detergent during rinsing or softener step. Wash and clean the dispenser with hot water. Put the detergent in the correct compartment.
	Detergent might be mixed with the softener.	<ul style="list-style-type: none"> Do not mix the softener with detergent. Wash and clean the dispenser with hot water.
Detergent residue in the detergent drawer. (**)	Detergent is put in wet drawer.	<ul style="list-style-type: none"> Dry the detergent drawer before putting in detergent.
	Detergent has gotten damp.	<ul style="list-style-type: none"> Keep detergents closed in an environment free of humidity and do not expose them to excessive temperatures.
	Water pressure is low.	<ul style="list-style-type: none"> Check the water pressure.
	The detergent in the main wash compartment got wet while taking in the prewash water. Holes of the detergent compartment are blocked.	<ul style="list-style-type: none"> Check the holes and clean if they are clogged.
	There is a problem with the detergent drawer valves.	<ul style="list-style-type: none"> Call the Authorized Service Agent.
	Detergent might be mixed with the softener.	<ul style="list-style-type: none"> Do not mix the softener with detergent. Wash and clean the dispenser with hot water.
Too much foam forms in the machine. (**)	Regular drum cleaning is not applied.	<ul style="list-style-type: none"> Clean the drum regularly. For this, please see 4.4.2.
	Improper detergents for the washing machine are being used.	<ul style="list-style-type: none"> Use detergents appropriate for the washing machine.
	Excessive amount of detergent is used.	<ul style="list-style-type: none"> Use only sufficient amount of detergent.
	Detergent was stored under improper conditions.	<ul style="list-style-type: none"> Store detergent in a closed and dry location. Do not store in excessively hot places.
	Some meshed laundry such as tulle may foam too much because of their texture.	<ul style="list-style-type: none"> Use smaller amounts of detergent for this type of item.
	Detergent is put in the wrong compartment.	<ul style="list-style-type: none"> Put the detergent in the correct compartment.
	Softener is being taken early.	<ul style="list-style-type: none"> There may be problem in the valves or in the detergent dispenser. Call the Authorized Service Agent.
Foam is overflowing from the detergent drawer.	Too much detergent is used.	<ul style="list-style-type: none"> Mix 1 tablespoonful softener and ½ l water and pour into the main wash compartment of the detergent drawer.
		<ul style="list-style-type: none"> Put detergent into the machine suitable for the programmes and maximum loads indicated in the "Programme and consumption table". When you use additional chemicals (stain removers, bleaches and etc), reduce the amount of detergent.

Problem	Reason	Solution
Laundry remains wet at the end of the programme. (*)	Excessive foam might have occurred and automatic foam absorption system might have been activated due to too much detergent usage.	<ul style="list-style-type: none"> • Use recommended amount of detergent.
(*) Machine does not switch to spinning step when the laundry is not evenly distributed in the drum to prevent any damage to the machine and to its surrounding environment. Laundry should be rearranged and re-spun.		
(**) Regular drum cleaning is not applied. Clean the drum regularly. See 4.4.2		
	CAUTION: If you cannot eliminate the problem although you follow the instructions in this section, consult your dealer or the Authorized Service Agent. Never try to repair a nonfunctional product yourself.	



service

- Vi harservice i hela landet / Nationwide service
- Gå in på www.cylinda.se / Visit www.cylinda.se
- Ring 0771-252500 (endast lokaltaxa) / Call 0771-252500

uppge

- Maskintyp / Model code
- Serienummer / Serial number
- Inköpsdatum / Purchase date
- Problembeskrivning / Problem description
- Namn och adress / Name and address
- Ditt telefonnummer / Phone number